

# L'ÉCHO DU BRIVET

*Sainte Anne sur Brivet*

## MEILLEURS VŒUX 2016



# FÊTES DE VILLAGES

SAINTE-LOMER



HESLIN



COTTRET



LA TURCAUDAIS



LA GRANDVILLE



LA GOÛRIE



LA MIRETTERIE



LA MAIGRERIE - LES ROCHETTES



LOTISSEMENT DES SAULES



LA VALLÉE



BÉCIGNEUL



COISNONGLE





## Le Mot du Maire



« Bonne année ». N'hésitons pas à mettre dans nos vies beaucoup de soins à goûter ce que nous avons. Je vous souhaite aussi une « Bonne santé » car comme la jeunesse on reconnaît la valeur de la santé à la distance qui nous en sépare !

L'« Espace Sport Jeunesse » entre en service. Beaucoup d'associations et d'autres utilisateurs devraient trouver une aide précieuse pour leurs activités grâce à ce nouvel équipement. J'entends bien que ce projet a eu un coût (≈ 850.000 € HT tout compris dont il faut déduire plus de 53 % de subventions). Bâtir pour bâtir n'est pas notre objectif, mais la réglementation, les normes toujours plus contraignantes (sécurité, accessibilité etc.) génèrent souvent un surcoût. Merci à Didier Meignen notre Adjoint à l'Urbanisme, pour le suivi de ce chantier en association avec l'agence MCM maître d'œuvre de l'ouvrage. Nous allons commencer la construction de la « Maison de santé », pour une réception prévue fin 2016. Et chacun de me demander « et le médecin, quand vient-il ? » Je peux vous dire que c'est pour nous une préoccupation de tous les instants et pour faire court après des espoirs très sérieux mais déçus, nous restons malgré tout optimistes. Le PLU, une fois voté, va partir en consultation auprès des PPA (personnes publiques associées). Nous envisageons de rénover au mieux la salle polyvalente au cours de l'année 2016.

Nous venons de constituer des groupes de travail (élus et personnes qualifiées) sur le logement et le devenir de l'école publique. Je pense que nous pourrions vous présenter les résultats de cette étude lors d'une réunion publique probablement avant l'été. D'autres projets sont-ils possibles dans les prochaines années ? Nous approfondirons tout cela après les conclusions de l'Étude de Programmation Urbaine en cours.

Nous essayons aussi d'améliorer les services proposés notamment au niveau de la jeunesse. La restauration scolaire, l'APS, l'ALSH, les TAP etc. connaissent une affluence record et notre adjointe à la jeunesse, Marie Josso, s'investit beaucoup pour rendre ces différents services plus accueillants et plus performants. Prochainement ce sera l'animation « Ados » et très bientôt, un nouveau site Internet sera en ligne. Chaque année nous votons un programme de voirie et Thierry Noblet, notre Adjoint en charge de ce service, veille à la continuité de ces travaux importants pour notre vie quotidienne. Mais là aussi pendant 6 ans nous devons planifier des travaux supplémentaires d'environ 60.000 € annuels pour un programme dit « AdAp, agenda d'accessibilité programmée »... avec il faut le dire une stagnation voir une baisse des dotations (DGF) !

À travers tous ces projets, toutes ces actions, notre commune, avec des moyens somme toute modestes, est un rouage indispensable pour améliorer notre cadre de vie. Je suis convaincu que la commune, en lien étroit avec l'Intercommunalité, est un maillon essentiel de la démocratie de proximité. J'en profite pour remercier sincèrement le conseil municipal et le personnel communal pour leur implication au service de notre collectivité.

Nul ne peut écrire l'« à venir » de 2016. Nous est-il permis d'être positifs après les drames qui ont ébranlé notre pays ? Je réponds oui. Le chirurgien qui fait le geste sûr pour mettre son patient hors de danger, le passant qui offre une aide providentielle à son prochain, la femme de ménage qui ferme avec soin la porte de l'école avec le sentiment du travail bien fait, chacun est fier et heureux du devoir accompli. Ces petits moments de bonheur, vivons-les !

## Jour de Deuil National après les attentats du 13 Novembre



Au nom de notre commune, au nom de notre pays, la France, du fond du cœur, je vous remercie d'être présents ici aujourd'hui. Notre douleur, notre tristesse, notre chagrin sont immenses à la hauteur de ces vies brisées, déshumanisées, anéanties. Ayons une pensée pour les survivants de toutes ces horreurs. Je suis ému, très ému. Mes enfants, mes petits-enfants habitent, vivent dans ces endroits. Est-il normal que

pour acheter du pain, il y ait 3 militaires à la porte de la boulangerie ? Est-il normal qu'un dimanche sur 3 églises de quartier une seule soit ouverte avec une seule porte accessible gardée par une douzaine de policiers et militaires en armes ? Non, mille fois non. Certains de nos compatriotes ont peur.

L'intolérance, la haine, la barbarie n'ont pas leur place dans le cœur de l'homme, l'intolérance, la haine, la barbarie n'ont pas leur place dans le cœur de la femme. Notre liberté, notre joie de vivre, notre égalité, notre souci de justice et plus encore notre fraternité sont des horizons indépassables, au demeurant magnifiques, de notre république.

**Honneur à toutes ces victimes innocentes, honneur aux survivants. Malgré tout gardons foi en l'homme. Ensemble réunis, proclamons, affirmons « Vive la France »**

Meilleurs vœux à tous. Le Maire, Philippe BELLIOT

### Sommaire

Informations municipales	4
Du côté des écoles	14
Intercommunalité	21
Associations	23
Informations générales	36

Directeur de la publication : M. le Maire

Tirage : 1 300 exemplaires

Réalisation : Kalydéa

Tél. 02 40 58 31 03 - www.kalydea.fr

Imprimé sur papier recyclé avec des encres végétales



## Votre Mairie



6, rue de l'Étang

44160 SAINTE ANNE SUR BRIVET

Tél. 02 40 88 14 09

Fax. 02 40 91 80 64

Internet :

[www.sainte-anne-sur-brivet.fr](http://www.sainte-anne-sur-brivet.fr)

Courriel :

[mairie.ste.anne.sur.brivet@wanadoo.fr](mailto:mairie.ste.anne.sur.brivet@wanadoo.fr)

Horaires d'ouverture :

Du lundi au mercredi : 9h - 12h et 14h - 17h

Le jeudi : 9h - 12h - Fermé l'après-midi

Le vendredi : 9h - 12h et de 14h - 16h30

Le samedi : 9h - 12h

### SERVICES ADMINISTRATIFS :

- Jean-Marc LE JÉLOUX : Secrétaire général,
- Annie DRÉNO : Comptabilité, Salaires, Élections, Cimetière,
- Adèle JOLY : SIAHB (syndicat d'assainissement), Urbanisme, Enfance-Jeunesse,
- Laura SAVÉA : Accueil, État-civil, Restauration scolaire, Action Sociale.

Le service urbanisme est fermé le vendredi après-midi.

### SERVICES TECHNIQUES :

- Pascal PERIO, Responsable du service,
- Nicolas EMERLOT, Erwan NOURRY, Rémy PAS, Reynolds BAUWENS.

### SERVICES AUX ÉCOLES :

- Restauration Scolaire : Monique ORAIN, Marie-Laure BELLIOU, Angélique GUILLON, Séverine SALEH, Carole VIGNOT, Marie-Laure BEZIEAU.
- École publique : Anne BREISACK, Annie CASIMIR, Sylvie EVAIN, Laurence LE ROUX, Claudie MEIGNEN.

### L'AGENCE POSTALE :

- Nadine BAUWENS 02 40 91 82 57



Horaires d'ouverture :

Du lundi au vendredi de 9h à 12h

Le samedi de 9h à 11h.

# PERMANENCES du Maire et des Adjoints

## Janvier à Juin 2016

### LE MAIRE : Les samedis de 9h30 à 11h30

- Samedi 9 Janvier
- Samedi 27 Février
- Samedi 26 Mars
- Samedi 23 Avril
- Samedi 28 Mai
- Samedi 25 Juin

ou sur rendez-vous  
le lundi et le jeudi matin.

### LES ADJOINTS : Les samedis suivants de 11h00 à 12h00

#### • JOSSO Marie

1<sup>er</sup> Adjoint : Affaires générales,  
Enfance - Jeunesse et Communication

**16 Janvier – 20 Février – 30 Avril – 4 Juin**

#### • MEIGNEN Didier

2<sup>ème</sup> Adjoint : Urbanisme

**23 Janvier – 12 Mars – 7 Mai**

#### • CITEAU Nathalie

3<sup>ème</sup> Adjoint : Affaires sociales  
et Culturelles

**30 Janvier – 19 Mars – 14 Mai**

#### • NOBLET Thierry

4<sup>ème</sup> Adjoint : Voirie, Environnement et  
Agriculture

**6 Février – 2 Avril – 21 Mai**

#### • LETERRIER Laurence

5<sup>ème</sup> Adjoint : Budget et Finances

**13 Février – 9 Avril – 18 Juin**

#### • BEUGEARD Joël

6<sup>ème</sup> Adjoint : Relations avec les  
associations, Gestion des salles,  
Sport et Transports scolaires

**5 Mars – 16 Avril – 11 Juin**

Pour des raisons d'organisation, il est demandé de prendre rendez-vous à la Mairie pour toute rencontre avec le Maire ou les Adjoints.

## Tarifs communaux 2016 - appliqués au 1<sup>er</sup> janvier

### SALLE POLYVALENTE

Le Conseil Municipal a voté le maintien des tarifs.

	Salle annexe D	Salle principale 1/3	Salle principale 2/3	Salle complète 3/3	Salle complète et salle annexe
<b>HABITANTS DE LA COMMUNE/association hors commune</b>					
Réunion (moins de 2h) (sans cuisine)	20,3	20,3	40,6	60,9	81,2
Réunion (demi-journée) (sans cuisine)	38,6	38,6	77,1	115,7	154,2
Réunion journée (sans cuisine)	78,4	78,4	156,9	235,3	313,8
Vin d'honneur	66,7	66,7	86,9	107,2	127,2
Bal, soirée, demi-journée	133,3	133,3	173,9	214,5	255,1
Journée	187,5	187,5	282,1	376,9	471,4
2 Jours	281,1	281,1	423,2	565,2	707,2
<b>HABITANTS HORS COMMUNE</b>					
Réunion (moins de 2h) (sans cuisine)	35,5	35,5	71,0	106,5	142,0
Réunion (demi-journée) (sans cuisine)	67,4	67,4	134,9	194,8	262,2
Réunion journée (sans cuisine)	137,3	137,3	274,6	411,9	549,2
Vin d'honneur	116,7	116,7	152,2	187,7	223,2
Bal, soirée, demi-journée	233,3	233,3	304,4	375,4	446,4
Journée	328,0	328,0	493,7	659,3	825,1
2 Jours	491,9	491,9	740,5	989	1237,6
<b>Forfait vaisselle pour tous</b>	15,3	15,3	30,6	45,9	45,9

Les associations de Sainte-Anne-sur-Brivet (Loi 1901) utilisent la salle polyvalente à titre gratuit

### CIMETIERE-COLUMBARIUM (tarifs revalorisés de 2%)

Concession cimetière	15 ans	74 €	30 ans	158 €
Concession columbarium	15 ans	418 €	30 ans	625 €
Caveau 1 Place	546 €			
Caveau 2 Places	1 092 €			

### UTILISATION DU DOMAINE COMMUNAL (tarifs revalorisés de 2%)

Occupation du domaine public devant les restaurants et les cafés	Long. < ou = à 8 m	12 €/mois
Camion vente alimentaire, Marché	Par occupation	5,60 € ou 6,60 € avec branchement électrique
Camion Outillage, Marchandises, Cirque	Occupation occasionnelle	28,10 €/jour
Cirque	Caution	1 000 €

## Nos joies et nos peines

### Naissances

<b>DUBOIS Eliott</b> 5, Allée des Charmes	<b>12-juin</b>
<b>DENIS Gabriel</b> 13, Place du Commerce	<b>15-juin</b>
<b>HAUMONT Gabrielle</b> 20, Rue de Laumur	<b>14-juil.</b>
<b>DAMART Juliano</b> 9, Rue de Crannée	<b>28-juil.</b>
<b>THÉBAUD Lénais</b> 18, Bécigneul	<b>3-août</b>
<b>LEROUX Tilio</b> 8, Impasse des Tilleuls	<b>4-août</b>
<b>JOUOT Mathéis</b> 11, La Gourhandais	<b>18-août</b>
<b>JUDIC Jonas</b> 14, La Livaudais	<b>23-août</b>
<b>BUTEAU Faïl</b> 5, La Prée	<b>15-sept.</b>
<b>GROLLIER Syana</b> 5, Impasse des Tilleuls	<b>25-sept.</b>
<b>DEVAUTOUR Simon</b> 24, Bécigneul	<b>30-sept.</b>
<b>CHARLOT Lou</b> 107, Le Champ Blanc	<b>2-oct.</b>



<b>DALIBERT Albane</b> 11, Cottret	<b>9-oct.</b>
<b>HASPOT Hugo</b> 28, Le Nuble	<b>10-oct.</b>
<b>RICAUD Emma</b> 1, Cottret	<b>26-oct.</b>
<b>CHATELLIER Marley</b> 7, La Gourhandais	<b>31-oct.</b>
<b>BOUGRIBATE Wissam</b> 3, Rue des Acacias	<b>3-nov.</b>
<b>PERRAIS Clément</b> 37, Le Clos fleuri	<b>12-nov.</b>
<b>ARHUR Luis</b> 39, Le Clos Fleuri	<b>18-nov.</b>
<b>ARHUR Albane</b> 39, Le Clos Fleuri	<b>18-nov.</b>
<b>CUSSONNEAU Gabin</b> 28, Le Champ Blanc	<b>23-nov.</b>
<b>CHÂTEAU Maya</b> 58, La Turcaudais	<b>8-déc.</b>



### Décès

<b>M. CHARPENTIER Jean-Claude</b> 36, Balasson	<b>62 ans</b> 11-juin
<b>M. MAHÉ Loïc</b> 64, La Barre	<b>55 ans</b> 14-juil.
<b>M. GUERCHET Pascal</b> 11, Rue des Acacias	<b>63 ans</b> 22-août
<b>M. JAGU René</b> 3, La Miretterie	<b>67 ans</b> 1-sept.
<b>M. GUILLON Gilbert</b> Maison de retraite de Campbon	<b>70 ans</b> 17-nov.
<b>M<sup>me</sup> ORAIN Anna</b> Maison de retraite de Saint Gildas des Bois	<b>95 ans</b> 24-sept.
<b>M. GÉRARD René</b> 36, La Maigrerie	<b>96 ans</b> 23-nov.
<b>M<sup>me</sup> MORAND née MORISSEAU Chantal</b> 8, Cottret	<b>67 ans</b> 13-déc.
<b>M. LEGENTILHOMME Jean-Claude</b> 3, La Tremblais	<b>70 ans</b> 17-déc.

### Mariages

<b>RONZIER Tifenn</b>	<b>25-juil.</b>
<b>LEROY Maxime</b>	
<b>JOUSSEAUME Eve</b>	<b>22-août</b>
<b>HUGRON Guillaume</b>	
<b>VIGNAUD Elodie</b>	<b>12-sept.</b>
<b>SAUVEE Gilles</b>	
<b>MICHEL Isabelle</b>	<b>26-sept.</b>
<b>GION Gérard</b>	
<b>TURPAULT Gwenola</b>	<b>3-oct.</b>
<b>PIERRE Hervé</b>	
<b>LEBRETON Ludivine</b>	<b>28-nov.</b>
<b>JUDIC Aurélien</b>	





## Conseil Municipal Enfants

### Vendredi 9 octobre 2015 : les élections

Le CME a remporté un vif succès cette année, dix candidats à l'école Saint Michel et neuf à l'école Jean de La Fontaine, pour seulement 3 postes à pourvoir par école.

**Ont été élus : Tom Agnan – Lucas Gattepaille – Tom Guillon – Clémentine Marchand - Timéo Porcher – Laly Sainson**

Ces six CM1 ont remplacé les élèves de cinquième sortants.



### Samedi 17 octobre 2015 : mise en place du nouveau Conseil

Le samedi 17 octobre, le nouveau Conseil Municipal des Enfants a été mis en place avec la présence du maire.



## Le 11 novembre 2015

### Moment émouvant !

Les enfants du CME sont venus en nombre pour assister à ce moment de souvenir en présence des Brivetains.



Deux textes sur les enfants durant la Grande Guerre ont été lus.



*Papa ne reviendra plus ! Nous étions à table ce soir quand le garde-champêtre et le maire ont frappé à la porte. Dès qu'ils sont rentrés, tout le monde a compris. Maman est devenue toute blanche et je l'ai entendu dire entre ses dents : « Cette fois, c'est notre tour. » Je ne pourrai jamais oublier les mots du maire : « Tué au combat, mort au champ d'honneur. » Quand ils sont partis, maman nous a demandé d'aller nous coucher. De notre chambre, j'ai entendu mamie pleurer en essayant d'étouffer ses plaintes.*

*Rose, Journal d'une enfant pendant la Grande Guerre, Thierry Aprile.*

*Je sais que beaucoup de gens sont morts durant ces quatre années qu'a duré la guerre, et j'ai de la chance que mon frère soit vivant. Pourtant, certains soirs, nous songeons à tout ce que nous ne pourrions plus jamais faire ensemble. Alors, dans ces moments-là, je saisis les poignées de son fauteuil et nous montons sur la colline derrière le village pour voir le soleil se coucher sur les champs de blé.*

*Lulu et la Grande Guerre, Fabian Grégoire.*



## Conseil Municipal Enfants

### Dimanche 6 et 13 décembre 2015 : exposition « Sainte Anne d'antan à aujourd'hui »

A l'occasion des 140 ans de la commune, le Conseil Municipal des Enfants a organisé une exposition « *Sainte-Anne d'antan à aujourd'hui* ».

#### Lors des élections régionales et des vœux du maire, les Brivetais ont pu la découvrir :

- Différents panneaux relatent les grands événements de notre commune,
- Un panneau est consacré aux noms des 13 maires et un autre à l'évolution de la démographie.
- Plusieurs panneaux exposent d'anciennes cartes postales et des photos aériennes prises en 2015 ; étaient également consultables le compte rendu du premier conseil municipal, des photos d'Intervilles à My.
- Surprise de cette exposition : la pirogue remise par l'Association des Artisans et de Commerçants Brivetais.

**Le CME remercie toutes les personnes qui ont participé à l'élaboration de cette exposition.**





## Samedi 19 décembre 2015

Les enfants du CME sont allés dans les maisons de retraite distribuer les colis aux Aînés brivetains.



## Opération récupération de lunettes

Des boîtes sont toujours à disposition dans les écoles et à la mairie.

Environ 260 paires de lunettes ont été récupérées depuis le début de notre collecte.



# Espace Sport Jeunesse

les travaux de Janvier à Décembre 2015





**Les futurs utilisateurs, qui ont eu l'occasion de visiter cette nouvelle structure, vont en prendre possession courant janvier.**

Ils y trouveront principalement quatre vestiaires spacieux, une salle de convivialité avec vue sur l'extérieur ainsi que dans la salle de sport et, à l'étage, une salle pour sports « doux ».

Plusieurs réunions se sont déroulées en 2015 pour tenter de répondre au mieux aux attentes de tous dans l'utilisation de cet espace. En concertation avec la municipalité, des aménagements resteront certainement à faire avec un peu de recul sur son utilisation.

**Nous en profitons pour faire un rappel de la bonne utilisation de la salle de sport dans sa globalité :**

- L'accès aux sols sportifs (terrains et salle de gym à l'étage du nouvel espace) est interdit aux chaussures de ville. Chaque pratiquant doit prévoir des chaussures appropriées utilisées uniquement en intérieur.
- Du matériel adapté sera mis à disposition pour le nettoyage des chaussures à crampon afin de limiter l'apport de terre dans les vestiaires.
- Chaque association est responsable de la bonne utilisation de l'espace occupé. A son départ, elle veille à le laisser dans l'état dans lequel elle souhaiterait le trouver (bar, frigo, sols, vestiaires, douches, etc.).
- Suite au changement de serrures, des clés seront remises aux utilisateurs réguliers. Pour les besoins ponctuels, la réservation sera toujours possible en Mairie selon le planning d'occupation.
- En quittant le complexe sportif, chaque utilisateur s'assure que les lumières sont correctement éteintes et que les accès extérieurs aux salles, également les barrières le cas échéant, soient bien fermés à clé. Pour la salle existante, ne pas seulement fermer la porte mais bien donner aussi un tour de clé.

Comme cela se pratique aujourd'hui, nous espérons que les associations continueront à bien communiquer et à se respecter dans l'utilisation de ces nouveaux espaces qui sont mis à leur disposition.

« Sainte Anne est une commune « jeune » et ce nouvel espace est une réelle opportunité pour le développement de nos associations car il accompagne le dynamisme de notre commune, notamment sur le plan sportif. » déclare Philippe BELLIOT.

## FLASH INFOS

### Marché de producteurs



La première édition du marché de producteurs s'est tenue le dimanche 20 septembre dernier, au matin, sous un soleil magnifique, dans le bourg de Sainte Anne sur Brivet.

De nombreux produits savoureux étaient proposés, comme des légumes, du pain, de la volaille, du cochon et des fromages.

Le succès a été au rendez-vous avec de nombreux promeneurs et acheteurs. Les producteurs ont pu présenter leurs produits et se sont dits satisfaits de cette première initiative.

Rendez-vous en 2016 pour d'autres dates de rencontres gourmandes organisées en concertation avec les producteurs.



### Repas des aînés



Le samedi 26 septembre 2015, nos aînés de 70 ans et plus ont été accueillis par les élus(es) à la salle polyvalente pour le traditionnel repas offert par la municipalité. Les convives, environ 130 personnes, ont eu le plaisir de se retrouver autour d'une bonne table préparée par Samuel et Servane du restaurant Les Rives du Brivet et de profiter des talents de chanteur de Christophe BALU au cours de l'apéritif. Un grand merci aussi à Charline D., Lisa A., Louanne C., Typhaine, D., Paulin G., Thomas S., qui ont participé au service, les convives ont su les récompenser.



Suzanne ORAIN et Jean MORICEAU, doyenne et doyen de l'assemblée, ont posé pour la photo.

Pour les personnes de plus de 75 ans ainsi que nos aînés en maison de retraite, qui n'ont pu participer au repas, un colis leur a été distribué par les conseillers et les élus du Conseil Municipal des Enfants avant les fêtes de fin d'année.

### Les Belles Rand'eau Marche nordique

Le samedi 19 septembre, une marche nordique a été organisée à Sainte Anne sur Brivet dans le cadre des manifestations « les Belles Rand'Eau » à l'initiative de l'Office du tourisme de la Communauté de Communes. 33 marcheurs étaient au rendez-vous pour un parcours d'initiation de 9 km ou un parcours de 17 km pour les plus courageux correspondant au « Circuit des marais ». Les élus remercient l'association du VTT Brivetaïn pour son appui dans l'encadrement de cette manifestation et la mise en place de la signalisation sur le parcours.



## IMPORTANT : information de la rédaction sur le contenu du Bulletin Municipal

La commission Bulletin municipal a pour rôle de relire vos articles afin d'éviter les fautes, les coquilles de frappe et s'assurer que le contenu est en cohérence avec la ligne éditoriale du bulletin municipal. Effectivement, nous veillons à ce qu'il n'y ait pas de contenu politique, discriminatoire, avec copyright ou susceptible de choquer les jeunes publics. Des ajustements peuvent être faits au niveau de votre rédaction pour un rendu plus lisible tout en respectant au maximum vos écrits qui sont de qualité et qui rendent le bulletin de notre commune aussi qualitatif.

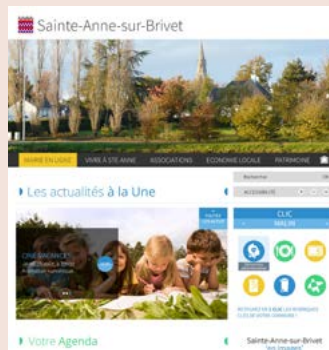
*Adrienne, Emilie, Hugues, Gilbert, Karine, Laurence, Marie.*

## Préparation du nouveau site internet de Sainte Anne sur Brivet

La commission municipale Internet composée d'Adrienne SAGE, Michel FOSSIER et Marie JOSSO a travaillé depuis plusieurs mois à la refonte du site internet de la commune qui sera normalement mis en ligne début février.

L'objectif était, avec un budget raisonnable, de réaliser un site plus moderne, permettant une actualisation des informations avec un outil plus intuitif (wordpress) et une navigation simplifiée pour les utilisateurs en évitant au maximum les nombreux clics avant d'accéder à l'information recherchée. Par la suite, il permettra aussi le paiement en ligne de factures en collaboration avec le Trésor Public.

En page d'accueil, des clics malins faciliteront l'accès à l'information sur les menus de la restauration, les démarches administratives, le paiement en ligne, le bulletin municipal, les horaires de la déchetterie et la communauté de communes, avec également, les informations des dernières actualités et de l'agenda.



## Accessibilité

La loi sur l'accessibilité promulguée en 2005 est entrée en application en janvier 2015. Tous les établissements recevant du public (ERP) et les commerces (catégorie 5) sont concernés.

### Quelques exemples de questions liées à l'accessibilité :

- Les portes d'entrée sont-elles faciles à ouvrir ?
- Le comptoir d'accueil est-il à la bonne hauteur ?
- Les rampes d'accès sont-elles présentes ?
- Le site est-il accessible pour un fauteuil roulant ?

Le Conseil Municipal a voté la mise en place d'un agenda d'accessibilité programmée, Ad'AP, dispositif permettant de poursuivre les travaux d'accessibilité après le 1<sup>er</sup> janvier 2015 pour les sites de la commune (mairie, église, école publique, étang, cimetière, etc.) avec une priorité donnée sur les voies d'accès.

## Dégradations à la bibliothèque

C'est avec beaucoup de désolation et d'incompréhension que nous vous informons que des actes d'incivilités ont été réalisés à la bibliothèque. En effet, l'équipe a eu la mauvaise surprise de découvrir des dégradations de la boîte aux livres avec notamment des bouteilles et du soda dans cette boîte ce qui a dégradé les livres qui s'y trouvaient. L'équipe de la bibliothèque nous offre un service d'excellente qualité, ces gestes absurdes dégradent le climat de confiance qui règne dans notre commune et ce sont des actes irrespectueux du travail des agents et des bénévoles ainsi que des services apportés par les collectivités.

## Messages des élus du Conseil Municipal des enfants



### Points de collecte

Les points de collecte sont régulièrement dans des états déplorable avec des déchets (bouchons, sacs, etc.) laissés à côté des containers qui sont mis à disposition au sein de la commune. Nous appelons au civisme de tous pour le bien de notre Nature. Si les bacs sont pleins, n'hésitez pas à informer la mairie qui contactera alors les services concernés.

### Pump Track

Nous informons les nouveaux habitants qu'il existe au sein de notre commune un terrain de Pump Track (terrain de vélo cross) en libre accès derrière les terrains de tennis extérieurs.



# École Jean de La Fontaine

## Horaires de l'école

LUNDI	MARDI	MERCREDI	JEUDI	VENREDI
8h50-12h 13h30-15h40	8h50-12h 13h30-15h35	8h50-11h45	8h50-12h 13h30-15h35	8h50-12h 13h30-15h35

L'accueil des élèves commence 10 min plus tôt le matin et le midi.

Des Temps péri-éducatifs sont proposés par la municipalité de la fin des cours à 16h20.

Des Activités Pédagogiques Complémentaires sont proposées par l'équipe enseignante à de petits groupes d'élèves à la même heure. Les APC peuvent concerner l'aide face à des difficultés dans les apprentissages, l'aide méthodologique ou des activités liées au projet d'école.

## Classes de l'école

Cette année 2015-2016, à l'école Jean de La Fontaine nous comptons à présent 9 classes et 229 élèves, 14 enseignants, 4 ATSEM, et 2 Employées de Vie Scolaire (une EVS en aide administrative auprès de la directrice et pour des appuis éducatifs et une EVS pour l'accompagnement des élèves handicapés).

CLASSE	ENSEIGNANT(S)	NOMBRE D'ELEVES
<b>TPS PS MS A</b>	M <sup>me</sup> ALBERT et M <sup>me</sup> ABRIOUX	3 TPS + 11 PS + 13 MS soit 27 élèves
<b>TPS PS MS B</b>	M <sup>me</sup> COUVERT et M <sup>me</sup> LE BIHAIN	3 TPS + 11 PS et 13 MS soit 27 élèves
<b>MS GS</b>	M <sup>me</sup> DOUILLET et M <sup>me</sup> ABRIOUX	6 MS et 20 GS soit 26 élèves
<b>GS CP</b>	M <sup>me</sup> NEGRIER et M <sup>me</sup> ABRIOUX	14 GS et 10 CP soit 24 élèves
<b>CP CE1</b>	M. GUYARD et M <sup>me</sup> GUENNEC	19 CP et 6 CE1 soit 25 élèves
<b>CE1</b>	M <sup>me</sup> CHÂTEAU et M <sup>me</sup> CHOCHARD	24 élèves
<b>CE2 CM1 A</b>	M <sup>me</sup> BROSSARD et M <sup>me</sup> ABRIOUX	15 CE2 et 11 CM1 soit 26 élèves
<b>CE2 CM1 B</b>	M <sup>me</sup> BOUSSIN et M <sup>me</sup> OILLIC	14 CE2 et 12 CM1 soit 27 élèves
<b>CM2</b>	M <sup>me</sup> HAVARD	6 CM1 et 18 CM2 soit 24 élèves



## À table !

Cette année encore l'école a choisi un thème. Les élèves vont travailler sur le thème « A TABLE ! ». Toutes les classes travailleront et créeront des projets sur ce sujet cette année. Entre dégustations, sciences, arts visuels, découverte du monde, de nombreux apprentissages seront menés. Des livres ont aussi été achetés sur ce propos. Ils seront utilisés dans les classes cette année et installés en BCD l'année prochaine.



## Le marché de Noël

Le vendredi 11 décembre a eu lieu le **Marché de Noël**. Au programme : chorales des élèves de l'école puis vente d'objets fabriqués dans les classes. C'est le seul événement de l'école où nous vendons quelques fabrications des enfants pour permettre de financer des projets, des achats qui bénéficient à tous les élèves de l'école (livres pour la BCD, matériel pour la musique...)



## Dates à retenir :

- **Du lundi 25 au vendredi 29 janvier : semaine Sciences.** Chaque classe vivra des expérimentations scientifiques tous les jours, avec des partenariats entre classes de l'école. C'est l'occasion d'appréhender la démarche scientifique, d'expérimenter pour en tirer des conclusions qui restent en mémoire plus longtemps grâce au processus d'analyse qui a été vécu !
- **Samedi 19 mars : Carnaval.** Notre cortège défilera le matin dans les rues de Sainte Anne. Venez déambuler avec nous sur le thème « à table ! », cette année !
- **Samedi 25 juin : Fête de l'école** à l'étang de la Couëronnais. Venez partager ce dernier moment festif avec nous pour célébrer une année scolaire riche en apprentissages scolaires et humains. Les spectacles des élèves et les jeux alterneront pour le plaisir des plus petits aux plus grands !

## Inscriptions

Les inscriptions pour la rentrée 2016-2017 se font dès janvier 2016 en mairie. Vous pouvez contacter l'école pour tout renseignement. (De préférence le mardi, jour de décharge de la directrice). Des journées d'adaptation seront proposées aux futurs PS.

## Prix littéraire « Lire Ici et Là » pour les CE2 et les CM1

Ce prix littéraire est organisé par la Bibliothèque Départementale de Loire Atlantique. Cette année, 80 bibliothèques y participent. Les élèves liront, en classe et/ou à la maison, 5 livres de fiction de différents genres littéraires (**album** *Le chien que Nino n'avait pas*, **conte** *Didgeridoo*, **pièce de théâtre** *Les vilains petits*, **roman** *Barbe verte*, **recueil de poésies** *Les Croqueurs de mots*). Ils bénéficieront de 5 séances à la bibliothèque de Ste Anne sur Brivet pour des échanges à propos de leurs lectures et assisteront à un spectacle autour de ces œuvres au deuxième trimestre. Ils pourront ensuite voter pour leur livre préféré le 29 avril. Ce projet a des objectifs multiples : découvrir la bibliothèque, donner l'envie de lire, favoriser les échanges autour des lectures.



## Journal d'école

L'année dernière, il y a eu deux éditions de notre journal. Nous en étions très contents, mais comme les nouvelles n'étaient pas très « fraîches », nous avons décidé de publier un journal à chaque vacance. Les classes écrivent un article à tour de rôle pour raconter leurs projets. Des élèves volontaires travaillent en APC en tant que « journalistes » pour rédiger d'autres articles, et en tant que « rédacteurs en chef » pour mettre en page le journal. Le format du journal ayant changé, les élèves ont choisi un nouveau titre à l'issue d'un vote de la GS au CM2. Notre journal s'appelle désormais : « La fontaine aux petits mots » !



## USEP

Les classes de Valérie ALBERT (TPS-PS-MSA), Claire NEGRIER (GS-CP), Quentin GUYARD (CP-CE1), Sonia CHÂTEAU (CE1) et Sandrine BROSSARD (CE2-CM1A) participeront à 2 rencontres sportives entre écoles préparées par les enseignants. Les élèves de cycle 2 se rencontreront autour des danses traditionnelles puis pour de la randonnée pédestre. Les élèves de cycle 1 se réuniront pour de la randonnée pédestre puis pour de la découverte de la balle ovale. Ces rencontres permettent aux élèves de vivre autrement les activités sportives, en les préparant avec leurs classes, et en vivant ces journées un peu exceptionnelles.



## Correspondance

Elles permettent de donner du sens à l'écrit. Elles permettent aussi aux classes de développer leurs projets, de les partager avec d'autres enfants et de découvrir les projets d'autres classes. Des rencontres sont ensuite prévues.

La classe de Valérie ALBERT correspondra avec des TPS PS MS de Quilly. La classe de Claire NEGRIER correspondra avec des GS CP de Notre Dame de Grâce. La classe de Sonia CHÂTEAU correspondra avec des CE1 de la Chapelle des Marais. La classe de Rozenn BOUSSIN correspondra avec des CM1 CM2 de Malville. La classe de Julie HAVARD correspondra avec des CM1 CM2 de Prinquiau.

## Conseil local FCPE

**Défendre l'école publique, laïque et gratuite ; Promouvoir un enseignement de qualité ; Etre des partenaires à part entière de la communauté éducative.**

Son activité principale consiste à représenter les parents dans l'école. Ainsi, pour cette année scolaire, nous sommes neuf parents d'élèves FCPE dont quatre élus représentants de parents d'élèves pour l'école Jean de la Fontaine.

Nous assistons et donnons notre avis dans les commissions cantine, TAP auprès de la municipalité.

**Cette année, le 6 octobre 2015 nous avons organisé une soirée débat sur Les écrans et nos enfants.**

Une vingtaine de parents de Ste Anne sur Brivet ont pu confronter leurs doutes, leurs idées sur ce sujet avec l'aide de spécialistes des CEMEA.

Débattre sur l'éducation de nos enfants nous semble essentiel.



Nous sommes à la disposition de tous les parents qui souhaiteraient nous faire part de leurs réflexions, remarques, questions sur la vie de l'école et le temps périscolaire. Si vous souhaitez vous investir, devenez membre du conseil local.

**Pour nous contacter : Sophie POSSEME (présidente) 02 40 24 20 54**

**fcpesainteannesurbrivet@laposte.net**

Une boîte aux lettres est à votre disposition à l'entrée de l'école.

## Amicale Laïque

**L'Amicale Laïque de Sainte Anne sur Brivet poursuit deux objectifs essentiels :**

**En premier lieu**, et depuis toujours, l'Amicale souhaite soutenir et accompagner l'équipe pédagogique en place à l'école Jean de la Fontaine dans ses projets. Ce soutien est financier (environ 50 % des bénéfices des actions bénéficiaires de l'Amicale sont reversés à l'OCCE), mais aussi logistique (lors de toutes les actions organisées par ou avec l'école : marché de Noël, Carnaval, Fête de l'Ecole...) ou tout simplement physique et moral, en répondant présents à titre personnel aux appels lancés aux parents par les enseignants (participation aux sorties pédagogiques, aux ateliers cuisine, jardinage ou encore bricolage...).

Cette activité de soutien nous tient particulièrement à cœur. Elle est principalement rendue possible par l'organisation de notre désormais traditionnel videgrenier, en partenariat avec le club de Tennis de Sainte Anne. Cette manifestation a lieu chaque année le 1er week-end de septembre, et nécessite de nombreuses



bonnes volontés, n'hésitez donc pas à nous rejoindre si vous souhaitez y participer en nous contactant via notre adresse email (ci-dessous).

**Le deuxième objectif** de l'Amicale est de contribuer à développer sur Sainte Anne des activités ou manifestations permettant à chacun de s'amuser (ou se dépenser !) mais aussi favorisant les liens intergénérationnels. C'est ainsi que nous proposons une activité multi-sports à destination des enfants mais aussi des adultes, que nous organisons un loto des enfants et un rallye vélo, mais aussi que nos adhérents toujours désireux d'aller de l'avant ont proposé un apéro-concert pour clôturer la fête de l'école, ou encore une après-midi récréative en partenariat avec la ludothèque de Savenay.

Pour l'année scolaire 2015/2016, l'Amicale souhaite maintenir cette dynamique et même proposer de nouvelles activités. Un projet de création de cours de hip-hop est en route, des ateliers cuisine seront proposés aux enfants durant les prochaines vacances scolaires, en continuité avec le thème annuel de l'école « A table »...

Dans cette attente, l'ensemble des amicalistes vous remercie pour votre soutien et vous souhaite une bonne année.

**amicale.laique.sainteanne@gmail.com**



## Actualités Enfance Jeunesse

**Dans le cadre de sa compétence Jeunesse, le Conseil Communautaire a validé la création d'un service Jeunesse communautaire. Ce service Jeunesse interviendra directement sur les communes de Crossac, Sainte Anne sur Brivet, Sainte Reine de Bretagne, Séverac et Pontchâteau. L'association La Loco continuera à intervenir sur les communes de Saint Gildas des Bois, Missillac, Guenrouët et Drefféac.**

Le besoin en personnel est évalué à un équivalent temps plein pour Pontchâteau et un poste à 75% pour chacune des communes de Sainte Anne sur Brivet, Sainte Reine de Bretagne et Séverac sachant que le poste pour la commune de Crossac est créé depuis l'été dernier.

C'est une excellente nouvelle pour notre commune car cela permettra de mettre en place des animations régulières de qualité pour nos jeunes et de travailler en cohésion et en mutualisation avec les autres communes.

Le recrutement de cet animateur est en cours, nous espérons son démarrage en février 2016 et son emploi du temps sera complété par du temps communal (animations pause méridienne et périscolaire).

Autre information importante, compte tenu de l'évolution des besoins, la capacité d'accueil du périscolaire est passée, avec l'accord de la PMI, à 75 places, 35 places pour les - de 6 ans et 40 places pour les + de 6 ans ce qui permettra d'éviter des listes d'attentes trop importantes et d'améliorer ainsi le service apporté aux familles. Des réflexions sont actuellement en cours pour ajuster le fonctionnement des réservations des places en concertation avec notre partenaire, les PEP 44.

Afin de vous présenter les dernières actualités et identifier des projets communs notamment avec le ou la futur(e) animateur/trice Ados, sur les temps de TAP, etc., nous envisageons d'organiser prochainement une soirée sur la thématique Enfance/Jeunesse avec les différents acteurs concernés à laquelle les associations seront conviées.

*Marie JOSSO, Première adjointe et élue communautaire.*

## Les Minots Brivetains

**L'hiver approche et les activités au chaud vont commencer aux Minots Brivetains ! Après une petite pause pour profiter des fêtes de fin d'année, notre accueil rouvre ses portes à la rentrée de Janvier pour partir à la conquête de nouveaux projets pour les enfants !**

Les PEP 44 (Pupilles de l'Enseignement Public) assurent la gestion des activités de la structure depuis le 1<sup>er</sup> septembre 2015 afin que nous puissions accomplir dans les meilleures conditions notre projet pédagogique auprès des enfants. Notre équipe est restée la même et nos pratiques éducatives et pédagogiques demeurent!

Le fil conducteur de ce début d'année sera la préparation de notre journée « La Magie des Mots ». Ce moment convivial sera ouvert à tous et aura lieu toute la journée du samedi 27 février 2016. En collaboration avec l'Equipe de la bibliothèque, nous avons choisi le thème du Japon. Les enfants vont créer un « Kamishibai », petit théâtre japonais qu'ils présenteront le jour J ! Ces temps de préparation seront répartis sur les temps d'accueil périscolaire, les temps d'activités péri éducatives (TAP) et sur l'accueil de loisirs du mercredi.

Les ateliers TAP pour l'école Jean de la Fontaine continueront en Janvier avec le démarrage du troisième cycle 2015-2016. Les enfants se verront proposer de nombreux ateliers variés. Des temps forts à la fin des cycles seront proposés pour présenter les réalisations des enfants aux familles. Le cycle 2 TAP de cette année s'est achevé par une exposition des créations manuelles des enfants et par un pot convivial réunissant petits et grands !

En réponse aux besoins grandissants des familles sur certains jours d'accueil périscolaire, identifiés par les PEP44 et entendus par la commune, la capacité d'accueil de la structure a été réévaluée.

L'accueil de loisirs est ouvert tous les mercredis et pendant les vacances d'hiver, de printemps et le mois de juillet. Nous accompagnerons les enfants dans de nombreux ateliers sur la base d'une thématique choisie par l'équipe. Lors des vacances d'Octobre 2015, les enfants ont déjà pu partir à la découverte des « Etats-Unis d'Amérique ».

Nous vous attendons dans nos locaux « Les Pirogues » pour partager de bons moments tout au long de cette nouvelle année !

**Toute l'équipe d'animation des « Minots Brivetains – PEP 44 » vous souhaite une bonne année !**

**Pour tout renseignement vous pouvez nous joindre :**

« Les Minots Brivetains »

**Directrice : Mme LEVALLOIS Mathilde**

**Rue du Mortier Plat - 44160 SAINTE ANNE SUR BRIVET - Tél : 02 40 91 85 35**

**lesminotsbrivetains@lespep.org**



## École Saint Michel

Le Mardi 1<sup>er</sup> septembre, 205 élèves ont franchi le portail de l'école Saint Michel avec une légère hausse dans les effectifs.

### Les enfants se répartissent ainsi en 8 classes :

<b>PS</b>	29 élèves et 6 PPS pour la rentrée de Janvier	M <sup>me</sup> FLOCH'
<b>MS</b>	26 élèves	M. GERARD et M <sup>me</sup> CHEVALIER
<b>GS</b>	23 élèves	M <sup>me</sup> CHAMPION et M <sup>me</sup> CHEVALIER
<b>CP</b>	22 élèves	M <sup>me</sup> BAUTHAMY
<b>CE1/CE2</b>	17 + 8 = 25 élèves	M <sup>me</sup> RICHARD et M <sup>me</sup> DAVID
<b>CE2/CM1</b>	18 + 8 = 26 élèves	M <sup>me</sup> MENANT
<b>CM1</b>	27 élèves	M <sup>me</sup> GUILLET
<b>CM2</b>	21 élèves	M <sup>me</sup> JOURDRAN

### L'équipe des ASEM est formée de

- M<sup>me</sup> BERTREL en PS.
  - M<sup>me</sup> BAHUAUD en MS.
  - M<sup>me</sup> BEZIEAU en GS.
- M<sup>me</sup> MENORET assure le secrétariat et la comptabilité de l'école.

A l'équipe enseignante se joint M. SCHMIT qui intervient deux fois par semaine pour les enfants ayant de graves difficultés.

## Des décloisonnements ou échanges de service

En cycle III (CE2, CM1 et CM2) 3 jours par semaine pendant 1 h 30 l'après-midi, un décloisonnement a été mis en place.

M<sup>me</sup> GUILLET assure l'anglais, M<sup>me</sup> MENANT l'histoire géographie et M<sup>me</sup> JOURDRAN les sciences et la technologie.

Ceci prépare les enfants à la 6<sup>ème</sup> (plusieurs professeurs – organisation dans son travail).

## Projet d'école

L'école Saint Michel doit permettre à chaque élève d'aborder, dans leur diversité, les grands domaines des arts et de la culture, et de valoriser les activités auxquelles il prend part. Aussi, après avoir travaillé sur les peintres et les grands courants artistiques, nous avons abordé la deuxième année de notre projet d'école en axant les apprentissages sur le thème des Arts du Cirque. Les élèves seront acteurs de leur projet : ils le construiront au fur et à mesure de leur découverte dans les apprentissages.

### Plusieurs temps forts vont jaloner l'année scolaire 2015/2016 :

- **octobre** : assemblée d'enfants : chaque classe a proposé une œuvre, une chanson, un objet en rapport avec le cirque. Les élèves ont demandé à l'issue de cette assemblée leur envie d'assister à un spectacle.
- **décembre** : toute l'école de la petite section au CM2 est allée au cirque de Saint-Petersbourg au Parc des Expositions de la Beaujoire.
- **mars** : marche solidaire en lien avec l'Association Rêve de Clown.
- **mai** : arrivée d'une compagnie de cirque (du 9 au 20 mai) : préparation d'un spectacle effectué par tous les élèves.
- **juin** : kermesse sur le thème du cirque

## Conseil d'école



**Le vendredi 27 novembre a eu lieu le premier conseil d'école de l'année** : deux parents délégués de chaque classe, des membres de l'APE et de l'OGEC ainsi que les enseignants se sont réunis.

D'abord, le directeur a présenté les remerciements et les demandes des élèves pour améliorer la vie de l'école, il avait au préalable rencontré les enfants délégués de chaque classe : ils aimeraient par exemple un terrain de billes, un labyrinthe tracé au sol... Puis la parole a été donnée aux parents délégués qui souhaiteraient que les inscriptions à l'accueil périscolaire soient faites par internet.

Ensuite, un temps d'ateliers a été proposé afin de discuter de la violence dans les médias, en lien avec les attentats commis en novembre. Nous nous sommes posé la question : « Quelles limites pour quels contenus ? » Dans trois groupes différents en fonction de l'âge des enfants, chacun a pu s'exprimer sur les limites à se fixer.

Nous en avons conclu que, face à la diversité des écrans, il était parfois difficile de contrôler ce que les enfants regardaient. Ainsi, il a été proposé d'organiser une rencontre avec un intervenant, ouverte à tous, afin que la violence ne soit pas banalisée dans l'esprit des enfants.

**Le Vendredi 4 décembre a eu lieu notre second Conseil d'Ecole**, regroupant Enfants / Parents délégués de classe, représentants OGEC et APE, Enseignants et Personnels.

En fin de matinée, les enfants délégués de chaque classe primaire ont rencontré le directeur et lui ont présenté les points positifs et leurs revendications sur la vie de l'école.

Toutes ces observations ainsi que les remarques remontées par les délégués Parents de classe ont été exprimées puis commentées par l'ensemble du Conseil.

Des décisions seront prises lors des conseils OGEC / APE ou des concertations de l'équipe enseignante.

Dans un 2<sup>ème</sup> temps, les différents partenaires de l'école Saint Michel ont réfléchi par petits groupes sur la co-éducation de l'enfant. A partir de l'image ci-dessous, chaque groupe devait exprimer son ressenti, définir les rôles de chacun (Enseignants/Parents), prévoir des améliorations qui pourraient être apportées, au sein de l'école Saint Michel.

## Inscriptions pour la rentrée 2016-2017

ARNAUD GERARD, directeur de l'école Saint Michel, se tient à la disposition des familles pour la visite de l'école, la présentation du projet pédagogique et éducatif et pour toute inscription : se munir du carnet de santé et du livret de famille.

Prendre un rendez-vous en téléphonant au 02-40-91-82-12 ou au 06-37-10-99-66 dès le mois de Janvier 2016.

Pour les enfants rentrant en PS, nés en 2013 ou PPS nés en 2014, deux matinées « Portes Ouvertes » auront lieu :

- Samedi 30 Janvier 2016 de 10 h à 11 h 30
- Samedi 27 Février 2016 de 10 h à 11 h 30.

Des matinées d'intégration seront proposées aux enfants aux mois de mai et juin 2016. Nous conseillons aux familles de prendre contact avec l'école dès le mois de Janvier 2016.

L'équipe éducative de l'école Saint Michel vous offre leurs meilleurs vœux pour l'année 2016 !

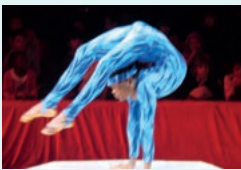
## Assemblée d'enfants

Le 16 octobre, veille des vacances de Toussaint, les enfants de l'école Saint-Michel se sont réunis dans la cour de l'école pour leur assemblée d'enfants. Chaque classe a présenté une production en lien avec le projet d'année : le cirque. Les enfants étaient fiers de montrer leur travail : masques, chapeaux, chapiteau, panneaux, dessins, abécédaire, chant, poésie... A l'issue de l'assemblée, les enfants ont émis le souhait d'aller au cirque.

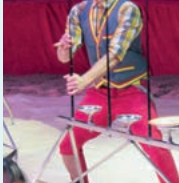
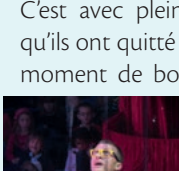


## Sortie au cirque

Lors de notre assemblée d'enfants du mois d'octobre, beaucoup d'enfants avaient exprimé le souhait d'aller voir un spectacle de cirque, afin de bien s'imprégner de cet univers.



C'est pourquoi, le vendredi 18 décembre, tous les élèves de l'école ont pris le car pour se rendre au Parc des Expositions de la Beaujoire, pour assister à une représentation du Grand Cirque de Saint Pétersbourg. Les enfants ont applaudi les prouesses des différents artistes et animaux. Ils ont bien ri des mésaventures du clown.



C'est avec plein de magie dans les yeux qu'ils ont quitté le chapiteau. Ce fut un fort moment de bonheur et de partage pour l'ensemble de l'école en cette veille de vacances de Noël.

De retour à l'école, les enfants ont prolongé ce moment de convivialité autour d'un pique-nique.

## Célébration de Noël

Le 15 décembre, tous les élèves de l'école St Michel, de la Petite Section aux CM2, avec leurs enseignants ainsi que les accompagnateurs de la catéchèse, se sont rendus à l'église de Ste Anne pour y célébrer NOËL. Le thème de cette cérémonie était LA LUMIERE. La célébration a été menée par le Père Jean-Marc Houssais et les enfants ont participé activement à cette cérémonie. En effet, 2 élèves de chaque classe ont apporté vers l'autel les personnages de la crèche ainsi que des bougies ; des élèves de CM2 ont lu des textes. Nous avons chanté 3 cantiques appris sur nos temps de classe : « Petites Lumières » ; « Bientôt, c'est Noël » et « Noël des enfants du monde ».

A l'issue de la cérémonie, chaque enfant est reparti avec sa petite bougie en souvenir de ce chaleureux moment et de cette célébration de NOËL ! C'est dans cet esprit de fête que l'école St Michel vous souhaite à tous un JOYEUX NOËL 2015.



Suite aux événements du 13 novembre 2015, des élèves de la classe de CM2 de l'école privée St Michel de Ste Anne sur Brivet ont créé, de leur propre initiative, cette chanson :

## Peace in Paris

*Stop, baissez vos armes,  
Vous me donnez des larmes.  
Moi, je suis Charlie,  
Moi, je suis Paris.*

*Que tu crois en Allah ou en Juda  
Tu es bien comme ça  
Tu peux aller dans une synagogue  
Je ne vois pas ce qui bloque.*

*Stop, baissez vos armes,  
Vous me donnez des larmes,  
Moi, je suis Charlie  
Moi, je suis Paris.*

*Vous, djihadistes,  
Vous, terroristes  
Vous croyez en Allah,  
Nous, on comprend ça.  
Mais arrêtez de tuer,  
Vous avez juste à parler, pour vous faire écouter.*

*Stop, baissez vos armes  
Vous me donnez des larmes  
Moi, je suis Charlie  
Moi, je suis Paris*

*Que tu habites en Syrie  
Ou dans un autre pays  
Ça ne te donne pas le droit  
D'enfreindre la loi*

*Stop, baissez vos armes  
Vous me donnez des larmes.  
Moi, je suis Charlie  
Moi, je suis Paris.*

**Romane, Louna, Emelyne,  
Clémentine, Melvin et Chloé**

## Cycle de piscine pour les élèves de CE1 et CE2

Les élèves de CE1 et CE2 ont suivi un cycle de dix séances de piscine depuis septembre jusqu'à début décembre. Tous les jeudis après-midis, ils se sont rendus en car à La Piscine accompagnés de leurs enseignantes et de plusieurs parents pour les aider dans les vestiaires et dans l'eau. Les progrès ont été au rendez-vous et tous ont pris beaucoup de plaisir à participer aux ateliers proposés lors des séances, en fonction de leur niveau.



## APE – École Saint-Michel

L'APE est l'Association des Parents d'Elève de l'école Saint-Michel. Elle est constituée de parents bénévoles qui donnent un peu de leur temps et de leur énergie pour que les enfants puissent profiter directement des événements qu'elle organise. Ces actions permettent de récolter des fonds qui seront directement profitables aux enfants car ils subventionnent une partie des projets proposés par les enseignants (sortie, projet cirque).

Des manifestations sont organisées tout au long de l'année, les bénéficiaires retirés permettent de participer au financement de sorties scolaires, cinéma, voyages, spectacles. Un don annuel est également fait à l'OGEC.

Depuis le début de l'année, vous avez pu retrouver nos actions habituelles : vente de bulbes pour fleurir vos jardins, marché d'automne, loto, co-organisation de la kermesse avec l'OGEC et l'équipe enseignante, Noël. Les collectes de vieux vêtements ont eu beaucoup de succès, elles ont permis cette année de réunir au total environ 2000 kg d'habits destinés au recyclage par la société SOEX, spécialisée dans ce domaine. NOËL

LAND est devenu un incontournable des Brivetains et des communes alentours avec la même affluence record en 2015 que l'année passée. Merci à la municipalité et à « L'étang se marre » pour la mise à disposition des locaux et du matériel. Merci aux parents, aux bénévoles et à tous ceux qui ont participé au bon déroulement de ces manifestations.

Cette année, il n'y aura pas de commission voyage (groupement de parents d'élèves de CE2, CM1 et CM2). En effet, nous organisons avec l'équipe enseignante, un projet cirque pour l'ensemble des élèves de l'école. Les bénéficiaires permettront de financer ce projet qui se déroulera sur l'année 2015-2016 avec plusieurs temps forts : sortie en décembre, 15 jours d'initiation avec la troupe « Kisling » au mois de Mai suivi de 2 spectacles d'enfant pour clôturer ces stages.

Cette année scolaire 2015/2016 voit l'arrivée de trois nouveaux membres au sein de l'équipe APE, CHAUVEL Maxime, LEBAS Jonathan et GUILLOUZOUIC Mathieu et d'un départ LEGENDRE Patrice, merci à lui pour le temps qu'il a consacré à l'école et son investissement au sein de l'APE.



### Composition du Bureau :

**Présidente :** DAUFFY Stéphanie

**Vice-présidente :** FROCRAIN Solenne

**Trésorière :** BROUSSARD Emilie

**Trésorière adjointe :** THOBY Annabelle

**Secrétaire :** VAUCANT Nolwenn

**Secrétaire adjointe :** LEBRETON Céline

**Membres :** CHAUVEL Maxime, CHATEAU Julien, LEBAS Jonathan, GUILLOUZOUIC Mathieu.

### Agendas 2015/2016

**Noël Land :** samedi 12

**et dimanche 13 décembre 2015**

**Loto :** 12 mars 2016

**Kermesse :** 26 juin 2016

**Loto :** 12 Novembre 2016

## OGEC École Saint Michel

### Qu'est-ce que l'OGEC ?

**C'est l'Organisme de Gestion de l'Enseignement Catholique.**

L'association de l'école (régie par la loi 1901), est composée d'un bureau de parents d'élèves bénévoles, qui gère le matériel, les aspects administratif et financier de l'établissement scolaire.

Sans l'OGEC, l'école ne peut exister. Il est garant de l'affectation des fonds publics et privés perçus.

Il assure également la fonction d'employeur légal des personnels d'administration et de service. Il est garant de l'entretien, de l'adaptation, de la sécurité et de la conformité des locaux. Il organise et finance les travaux nécessaires dans ce but.

### Contributions inchangées

#### 2015/2016 :

- Le montant de la cotisation de base s'élève à 21,50€ / mois / enfant (assurance scolaire et frais de catéchèse/culture chrétienne inclus)
- Le montant de la cotisation de solidarité s'élève à 25,50 € / mois / enfant (Le tarif dit de "solidarité" est proposé aux parents qui à

défont de pouvoir participer, à l'organisation des divers travaux ou manifestations mises en place par l'école, souhaitent néanmoins apporter leur soutien à l'école et peuvent faire volontairement le choix de s'acquitter d'une cotisation plus élevée)

### Achats et Travaux réalisés :

- Pour la rentrée, **le mobilier de la classe des PS** a été entièrement changé.
- Pour renouveler notre parc informatique, nous avons fait l'achat de **5 ordinateurs portables**.
- Des vidéoprojecteurs** ont été installés dans les classes de CE2 et CP ainsi que dans le hall du pôle « maternelle ».



- Des fissures apparentes sur les murs, rue de la Forge et de la Chapelle, nous ont amenés à réaliser **des travaux d'enduit**, pendant les vacances de la Toussaint.

- Une matinée travaux** a eu lieu le 10 Octobre ; une vingtaine de parents bénévoles étaient présents.

### Projets :

Dans le cadre de la nouvelle réglementation, de la mise en conformité des locaux accessibles aux Personnes à Mobilité Réduite, un diagnostic a été établi, et un calendrier a été réalisé.

Des devis sont en cours et l'OGEC souhaite effectuer tous les travaux d'ici la fin de l'année scolaire.

### Composition du bureau :

**Président :** Rémi BASTIDA

**Vice-Présidente :** Véronique LE PORT

**Trésorière :** Agnès LEGENDRE

**Trésorière-Adjointe :** Catherine NIVEAU

**Secrétaire :** Jean-Blaise SALOUX

**Secrétaire-Adjointe :** Céline BOCQUEL

**Membres :** Emilie BAUWENS, Katrina METAYER, Simon DERIANO et Marlène ROCHER

**Remerciements à Florence Bonhommeau, membre sortant. Le Bureau OGEC vous souhaite une bonne et heureuse année 2016.**

# Bibliothèque



## Rendez-vous à la bibliothèque intercommunale de Sainte Anne sur Brivet

La bibliothèque intercommunale de Sainte Anne sur Brivet vous accueille le mercredi de 14h30 à 18h, le vendredi de 16h à 18h et le samedi de 10h à 12h30. Toute l'année, des animations sont concoctées par la bibliothécaire intercommunale, Fabienne Ricordel, en lien avec le réseau intercommunal des bibliothèques. En voici un aperçu :

### La lecture, un appétit grand comme ça !



Durant le mois d'octobre, la bibliothèque a proposé une heure du conte sur le thème de la gourmandise. De nombreux enfants ont pu écouter les histoires contées par les bénévoles de l'Association Livres comme l'air, l'association de la bibliothèque. Les contes étaient agrémentés d'un magnifique décor imaginé et créé par l'Accueil de Loisirs des Minots Brivetains. Les enfants se sont ensuite régalez des gourmandises préparées par les bénévoles et l'Accueil de Loisirs.

### Des livres dans tous leurs états

Pendant les vacances scolaires, la bibliothèque a accueilli les enfants des Minots Brivetains autour de la découverte de livres jeux.

Autre forme de lecture: le raconte-tapis avec les enfants de maternelle des écoles de Sainte-Anne, les Minots et un Institut Médico-Educatif de Saint-Nazaire. L'histoire du Bateau de Mr Zougoulou a fait voyager petits et grands.



### La lecture pour les « Toutes Petites Oreilles »

Le réseau intercommunal des bibliothèques a organisé durant les mois d'octobre à décembre 2015 une

animation à destination des tout-petits (0-5 ans).

Une exposition Memo sur les animaux intitulée « Bestiaire » et proposée par les éditions MeMo est venue agrémenter les murs de la bibliothèque. Le 17 novembre, la bibliothèque accueillait le Relais d'Assistants Maternelles pour un atelier danse proposé par la compagnie Gioco Così. Le samedi 5 décembre, le spectacle « A petits petons » a émerveillé 20 enfants et leurs parents à la découverte d'histoires pour les tout-petits.

### Des rendez-vous pour le plaisir de lire

Le samedi 27 février 2016, la bibliothèque intercommunale s'associe aux Minots Brivetains pour La Magie des Mots sur le thème du Japon. Les bénévoles de la bibliothèque avec l'aide de la bibliothécaire intercommunale feront vivre deux heures du conte « kamishibai » et accueilleront les curieux de 10h à 17h30.

D'autres propositions seront faites durant ce début d'année et notamment un zoom sur les illustrateurs pour la jeunesse. Alors, à bientôt dans la bibliothèque intercommunale de Sainte Anne sur Brivet.

**Vous êtes bienvenus que vous soyez lecteurs, curieux ou futurs bénévoles !**

## Mission Locale Rurale du Sillon

La Mission Locale Rurale du Sillon est un service public gratuit à destination des jeunes de 16 à 25 ans.

Les jeunes de moins de 26 ans constituent la catégorie de la population la plus touchée par le chômage et la plus exposée à la précarité.

La réalité du marché du travail est souvent pour eux, une succession de « petits boulots », intérim, CDD, travail à temps partiel...

La Mission Locale du Sillon propose un accompagnement social (soutien au logement, à la mobilité, à la santé...) et professionnel (Mise en relation entreprises, promotion de l'alternance, signature de contrats aidés, conseils en formation continue) individualisé et adapté à chacun avec l'assurance d'un égal accès à tous sans discrimination.

La Mission Locale Rurale du Sillon, c'est un réseau de partenaires, d'entreprises, des projets et la mise en oeuvre de dispositifs d'accompagnement.



### La « Garantie Jeunes » Première promotion / Nouvel outil

D'ici fin 2016, 92 jeunes, âgés de 18 à 25 ans, du bassin du Sillon (Saint Gildas des Bois, Pontchâteau, Savenay) pourront bénéficier d'un accompagnement intensif favorisant l'autonomie, en leur permettant notamment de réaliser des expériences professionnelles et/ou de formation.

Le dispositif « Garantie Jeunes » mis en place par l'état s'inscrit dans un projet de territoire impliquant un partenariat d'acteurs locaux de l'insertion, de la santé, du logement, de la jeunesse, de la formation, des collectivités territoriales et des professionnels.

Cette démarche est un contrat de confiance qui permet de créer un lien social grâce à une dynamique collective.

#### La Garantie Jeunes c'est :

- Un contrat réciproque d'engagement d'un an entre le jeune et la mission locale
  - Un parcours d'accompagnement collectif intensif de six semaines permettant de développer la confiance en soi, l'esprit d'équipe, la gestion de la vie au quotidien
  - Une présence renforcée à la Mission Locale pendant un an
- Une allocation forfaitaire mensuelle pour sécuriser le quotidien (transports, logement, téléphone)
- Une démarche personnalisée fondée sur le principe « l'emploi et les mises en situations professionnelles » d'abord.
- Une valorisation du potentiel des jeunes accompagnés

#### La Mission Locale Rurale du Sillon poursuit l'instauration d'une relation de confiance avec des entreprises locales qui :

- Accueilleront les jeunes en immersion
- Partageront leurs expériences au travers de rencontres ou sous forme de parrainage.

#### La Mission Locale intervient en appui aux besoins de recrutement des employeurs. Elle assure le suivi des jeunes dans l'emploi par des bilans réguliers avec l'entreprise tout au long du parcours.

#### Pour tout renseignement, contactez :

##### Mission Locale Rurale du Sillon

##### 3 lieux d'accueil :

17 rue des Forges

44530 Saint Gildas des Bois

Tél : 02.40.01.55.84

2 rue des Châtaigniers

44160 Pontchâteau

Tél : 02.40.01.66.18

2 Bd de la Loire

44260 Savenay

Tél : 02.40.56.81.03



# Liste des associations brivetaines

## « L'Amicale Laïque »

**Présidente :** M<sup>me</sup> Sylvie MAZERY  
54, Le Champ Blanc  
44160 SAINTE ANNE SUR BRIVET  
Tél. : 02.44.73.59.16

## « APE Saint Michel »

**Présidente :** M<sup>me</sup> Solenne FROCRAIN  
14, Bécigneul  
44160 SAINTE ANNE SUR BRIVET  
Tél. : 06.10.27.68.47

## « Arts et loisirs du Brivet »

**Présidente :** M<sup>me</sup> Françoise CRAMPON  
15, Bécigneul  
44160 SAINTE ANNE SUR BRIVET  
Tél. : 02.40.88.29.95

## « Association des donneurs de sang »

**Présidente :** M<sup>me</sup> Céline POIROUX  
20, La Turcaudais  
44160 SAINTE ANNE SUR BRIVET  
Tél. : 06.98.37.07.11

## « Fitness Amicale Laïque »

**Présidente :** M<sup>me</sup> Sylvie MAZERY  
54, Le Champ Blanc  
44160 SAINTE ANNE SUR BRIVET  
Tél. : 02.44.73.59.16

## « Association historique brivetaine »

**Présidente :** M<sup>me</sup> Madeleine FLEURY  
9, Rue de l'Étang  
44160 SAINTE ANNE SUR BRIVET  
Tél. : 02.40.88.07.23

## « FCPE »

**Présidente :** M<sup>me</sup> Sophie POSSEME  
6, Trelland  
44160 SAINTE ANNE SUR BRIVET  
Tél. : 02.40.24.20.54

## « Attelages et traditions »

**Présidente :** M<sup>me</sup> Ghislaine CAILLON  
16, La Gourhandais  
44160 SAINTE ANNE SUR BRIVET  
Tél. : 02.40.45.08.49

## « Badminton Sport Loisir »

**Président :** M. Denis MARANDON  
7, Saint Lomer  
44160 SAINTE ANNE SUR BRIVET  
Tél. : 06.61.65.36.90

## « L'Étang se marre »

**Président :** M. Jean-François LATOUCHE  
6, Crandelais  
44160 SAINTE ANNE SUR BRIVET  
Tél. : 06.29.57.27.38

## « Tennis de Table »

**Président :** M. Denis FATIN  
La Catée  
44460 FEGREAC  
Tél. : 02.40.70.43.11

## « UNC »

**Président :** M. Marcel GERAY  
6, La Gourhandais  
44160 SAINTE ANNE SUR BRIVET  
Tél. : 02.40.88.12.91

## « VTT Brivetain »

**Président :** M. Cédric BIVAUD  
47, Le Perrin  
44160 STE ANNE SUR BRIVET  
Tél. : 06.26.56.11.18

## « Miniminots »

**Secrétaire :** Stéphanie LE GUENNEC  
4, Place du Commerce  
44160 SAINTE ANNE SUR BRIVET  
Tél. : 02.40.70.34.01

## « Les Minots Brivetains »

**Directrice :** M<sup>me</sup> Mathilde LEVALLOIS  
Rue du Mortier Plat  
44160 SAINTE ANNE SUR BRIVET  
Tél. : 02 40 91 85 35

## « Liste indépendante des parents d'élèves de Jean de la Fontaine »

**Présidente :** M<sup>me</sup> Claire SEQUELA  
38, Les Haies  
44160 SAINTE ANNE SUR BRIVET  
Tél. : 02.40.45.10.97

## « L'Éveil du Brivet »

**Président :** M. Jean-Marc COUERON  
Le Parc  
44750 QUILLY  
Tél. : 02.40.66.93.22

## « Basket Club du BRIVET »

**Présidente :** M<sup>me</sup> Estelle BAUWENS  
14, Le Nuble  
44160 SAINTE ANNE SUR BRIVET  
Tél. : 02.40.91.85.59

## « AS Brivet Football »

**Président :** M. Stéphane PADIOLEAU  
21bis, Rue du Bois Joli  
44750 QUILLY  
Tél. : 02.40.91.86.46

## « Correspondant pour Ste Anne »

M. Yvon GERARD  
31, La Maigrerie  
44160 SAINTE ANNE SUR BRIVET  
Tél. : 02.40.88.22.98

## « TSA sur Brivet - Tennis »

**Président :** M. Nicolas JOSSO  
2, La Grandville  
44160 Sainte Anne sur Brivet  
Tél. : 06 48 62 27 36.

## « OGEC Saint Michel »

**Président :** M. Rémi BASTIDA  
14, Route des Vignauds  
44530 DREFFEAC  
Tél. : 06.64.66.42.53

## « Partage Bretagne Côte d'Ivoire »

**Président :** M. Jean-Paul GLOTIN  
20, Rue de la Vallée  
44160 SAINTE ANNE SUR BRIVET  
Tél. : 02.40.88.18.49

## « Société de chasse »

**Président :** M. Jean-Yves LEGENTILHOMME  
9, Rue de Laumur  
44160 SAINTE ANNE SUR BRIVET  
Tél. 02.40.88.08.25

## « Le Caillou qui Fâche »

**Membre :** M<sup>me</sup> Malika ZERMANE  
Terre Neuve  
44750 CAMPBON

## « Aînés Brivetains »

**Président :** M. François LEGENTILHOMME  
21, La Morandais  
44160 SAINTE ANNE SUR BRIVET  
Tél. : 06.82.33.11.05

## « Artisans Commerçants »

**Président :** M. Jean-Philippe GLOTIN  
**Secrétaire :** M. Stéphane BOUILLENNEC  
Tél. : 06.68.43.66.08

**Message aux associations :** si les informations suivantes ne sont pas actualisées, merci de transmettre en mairie les informations à communiquer. Nous ne prendrons pas l'initiative de communiquer votre adresse et numéro de téléphone sans votre accord.

## Foire exposition des artisans et commerçants

### Les 3 et 4 octobre derniers, l'Association des Artisans Commerçants Brivetains a organisé sa toute première Foire Exposition.



Pendant ces deux journées une cinquantaine d'exposants ont eu plaisir à échanger et à répondre aux questions des visiteurs.

Un pôle formation a accueilli et conseillé les collégiens et lycéens en quête d'un métier par l'apprentissage, mais aussi des adultes qui souhaitent redonner un second souffle à leur carrière professionnelle.

Une centaine d'enfants des écoles qui avaient dessiné le logo de l'association ont été récompensés avant d'aller se défouler sur les animations de la Foire.

Un grand merci à la municipalité, ainsi qu'aux bénévoles et partenaires qui ont largement contribué à la réussite de ces deux jours.

**L'AACB aura grand plaisir à vous retrouver les 8 et 9 octobre 2016 et vous souhaite à tous une Bonne Année 2016.**







## L'Étang se marre

Le Far West brivetain 2015 a eu un fort succès ce qui a entraîné une pénurie jamais connue au niveau de la restauration et du bar. Les animations proposées lors de cette édition américaine (danse country, taureau mécanique, exposition de véhicules américains, structures gonflables...) ont permis ce succès. Le spectacle suivi du feu d'artifice (émaillé de quelques problèmes techniques) ainsi que le bal ont attiré beaucoup de spectateurs. Nous remercions toutes les associations et les bénévoles qui ont permis la réussite de la soirée.

**ABRACADABRA ! Rendez-vous le 27 août 2016, baguette magique en main.**

### Matériel "Étang se marre"

Matériel	Qté dispo	Tarif unité	Caution
Banc pied pliable lg 2,10m X 0,25m	97	0,50 €	
Table pied pliable lg 2,10m X 0,80m ( 8 pers)	32	1,00 €	
Table pied pliable lg 2,10m X 0,60m ( 8 pers)	18	1,00 €	
Plateau lg 3m X 0,60m (10 pers)	20	0,50 €	
Tréteau bois pliable	70	0,25 €	
Chapiteau 5m x 8m	1	70,00 €	1 000 €
Chapiteau 12m x 6m avec cotés transparents amovibles et éclairage (sur remorque) (1)	1	100,00 €	1 000 €
Sono avec 2 micros HF et 2 enceintes	1	50,00 €	500 €
Vidéoprojecteur LED	1	30,00 €	300 €
Percolateur 80 tasses	3	10,00 €	
Bouilloire 30 litres	1	10,00 €	
Lot de 4 Thermos 1 litre	2	5,00 €	
Friteuse électrique 8 litres	1	10,00 €	
Friteuse gaz butane 16 litres 6300W (2)	1	30,00 €	200 €
Friteuse gaz butane 2x16 litres 2x6300W (2)	1	50,00 €	500 €
Trépied 3 brûleurs butane	6	5,00 €	
Réfrigérateur table top	3	10,00 €	80 €
Luminaire fluo étanche 1x36w	19	1,00 €	
Lot de 25 assiettes, 25 verres, 25 couteaux/ fourchettes (3)	6	10,00 €	100 €
Lot de 6 pichets en verre de 1L	2	6,00 €	
Remorque réfrigérée de 4m3 avec étagère (500kg) (1)	1	80,00 €	2 000 €

(1) Prévoir plaque minéralogique et attelage pour transport.

(2) Prévoir bouteille de gaz (tuyau compris)

(3) la vaisselle doit être rendue propre (3€ le couvert manquant ou cassé)

La caution est un chèque non encaissé.

L'Étang se marre décline toute responsabilité lors de l'utilisation et du transport du matériel loué

**Pour toute réservation, merci d'appeler ou envoyer un mail :**

**Tél. : (06) 52 45 01 93 - locmatesm44@hotmail.fr**

**<http://letangsemarre.wix.com/sasb>**





# Association Culturelle Et Historique Brivetaine

## Recensement des fours à pain

A ce stade des recherches, nous pouvons dire que notre commune a compté au moins 90 fours sur son territoire, pour la majorité des fours de village.

Dans certains secteurs nous n'avons trouvé aucune trace... Y avait-il un four dans le bourg, à la Miretterie ?

Nous sommes preneurs de toutes informations complémentaires que l'on pourra nous fournir.

Aujourd'hui, certains fours sont utilisés plus ou moins régulièrement ou ponctuellement pour des fêtes de village, d'autres seraient en état de marche moyennant quelques travaux de remise en état, beaucoup ont souffert des intempéries ou d'un défaut d'entretien.

Hameaux	Numéro de parcelle	Superficie (m <sup>2</sup> )	Propriétaire
Hessin	ZS160	130	Section de Hessin
Répertorié au cadastre	Etat	Année construction	Anecdote
Non	Bon		

Le four de HESSIN a été rénové une première fois en 1938, puis une deuxième fois en 1992, par les riverains ... Il sert de cadre pour différentes manifestations et à l'occasion des fêtes du village.

Avec les puits, les croix et calvaires, les moulins et les chapelles, les fours à pain constituent une part importante de notre petit patrimoine rural. Il nous appartient de participer à la protection et à la conservation de ce qui peut l'être.

J. CORBE – L. FLEURY – T. GRIERE – JP. MEIGNEN – J. RAYNAUD ont travaillé à ce recensement



### Fabrication du pain de ménage et chauffe du four (en Gallo)

Bon le dernier pain é entame, on va faire le levain de séreuille<sup>1</sup>

Vais don ta chercher le levain qu'on a garde de la dernière fourneuille<sup>2</sup>

Une casroleuille<sup>3</sup> d'éwe<sup>4</sup> tiède et je vais brasser tout ça que je vais mettre à lever au coin du feu

Le lend'main de bonnour<sup>5</sup> je sors mé drapains et mé rainchauds que je mets d'avant le feu, comme ça le pain s'ra moins de temps a lever. Astour<sup>6</sup> faut boulangé, je prend mon levain qui té sur la roche du fouyer et qué bien leve.

Je l'emmene dans la maie, avant j'avâ laisse de la farine dans les bouts, sur les cotes, dans le fond et bien tasse la farine. J'allonge mon levain et je sale, une pongneuille<sup>7</sup> par pain, mé pas trop forte, j'aime pas ma quand sé trop sale. Apré je mets de l'ewe tiède, la métie<sup>8</sup> d'une chawdièreuille<sup>9</sup>, quand mon levain est bien mélange je met le restant de la chawdièreuille et je continue a boulanger.

Je brasse à toute vitesse à l'entour de mé bras, je prend de la farine que j'éveille un p'tit partout. J'enfonce mes poings jusque dans le fond de la pâte, jusqu'au fond de la maie et je recommence. Faut pas faire la pâte trop dure parce que le pain é trop serré. Je prend mon coutéw<sup>10</sup> et je commence à faire un pain, gros ; ben ça dépend, on le fait comme on veut. Je farine mon drapain, d'une fa que mon pain est bien arrondi, je le met dans mon drapain, je farine et je ferme, je recommence comme ça pour les dix awts<sup>11</sup>.

Allé y va éte temps de vous lever pour que je mets le pain au chaw<sup>12</sup> dans le lé. Souvent le lé té dans la cuisine à coté de la chmineuille<sup>13</sup> on metté les rainchauds dans le lé<sup>14</sup>. Au bout de deux heures j'allâ ma vouèr<sup>15</sup> si le pain avé commence à lever, ça dépendé si saté l'été ou l'hiver Y va éte temps d'aller chawffer<sup>16</sup> le four, les hommes allâ chercher 5/6 fagots de biaille<sup>17</sup> et ça y été, le feu té d'dans. Fallé bien une bonne heure pour chawffé, avec le frigon<sup>18</sup> fallé bouger le fé<sup>19</sup> de biaille. Pour vouèr si le four té chaw, y avé deux témoins ( pierres) fallé qui té bian<sup>20</sup>, apré fallé curer le four avec le rouabl, ramené les braises à la goule du four, nettoyé avec une patouille qu'avé trempé dans un trou d'éwe ou bien dans une chawdièreuille, le pain arrive sur la berouette<sup>21</sup> ou dans la chérette<sup>22</sup> à chwawe<sup>23</sup>

On met le pain sur la palle, on fait une entaill, en forme de croix dessus avec un coutéwe et on les enfourne les uns apré les awtes, faut faire vite, et pas obillé<sup>24</sup> de garder du levain pour la fa d'apré, Au bout de 20 mn faut r'ouvrir la goule du four pour bouger le pain et on le lésse qhère<sup>25</sup> pendant une heure et demie

Fallé pas s'obillé à sortir le pain quand saté l'heure, on le r'métté dans la berouette et on l'emmné dans la maison. Le pain ben qhé servé pour la s'maine, y té range dans la maie, dorrière les armouères<sup>26</sup> ou pose sur des pianches<sup>27</sup> accroché au piafond<sup>28</sup> entre les soulivées<sup>29</sup>.

### Lexique

<sup>1</sup> soirée - <sup>2</sup> fournée - <sup>3</sup> cassrolée - <sup>4</sup> eau - <sup>5</sup> bonne heure - <sup>6</sup> maintenant - <sup>7</sup> poignée - <sup>8</sup> moitié - <sup>9</sup> chaudiérée - <sup>10</sup> couteau - <sup>11</sup> autres - <sup>12</sup> chaud - <sup>13</sup> cheminée - <sup>14</sup> lit - <sup>15</sup> voir - <sup>16</sup> chauffer - <sup>17</sup> biaille fagot d'épines, d'ajoncs - <sup>18</sup> frigon perche qui sert à bouger les braises - <sup>19</sup> faix - <sup>20</sup> blanc - <sup>21</sup> brouette - <sup>22</sup> charrette - <sup>23</sup> cheval - <sup>24</sup> oublié - <sup>25</sup> cuire - <sup>26</sup> armoire - <sup>27</sup> planche - <sup>28</sup> plafond - <sup>29</sup> soliveau

## Les Aînés Brivetains



### Le 11 Octobre 2015 : Noces maraîchines

La cinquantaine de Brivetains qui a participé aux spectacles des « Noces maraîchines » n'aura pas eu à regretter cet après-midi animé en continu de 12h30 jusqu'à 17h30. Menu et boissons à volonté, bonne ambiance... « Mangez baie, buvez baie, ve s'rez frais comme d'ou p'tit potets »



**Le Club des Aînés Brivetains est toujours mobilisé pour permettre à chacun d'entre nous de participer à des moments de convivialité sous différentes formes. Avec au programme du 1<sup>er</sup> semestre 2016 :**

- **24 Janvier 2016 : Assemblée Générale**, suivie de la Galette des Rois et verre de l'amitié
- **27 Janvier 2016 : LOTO** (Toutes les activités sont financées par les adhérents, mais leur participation est allégée grâce aux recettes du Loto, organisé annuellement)
- **4 Mars 2016 : Concours de belote** inter-clubs
- **30 Mai au 3 Juin 2016** : En 2015 durant le **Séjour dans La Forêt de Mervent**, les randonnées, sur circuits adaptés à tous, ont été très appréciées par les 31 Aînés participants. Forts de cette belle expérience, les organisateurs ont concocté un **nouveau séjour du 30 mai au 3 juin 2016 à Mahalon**, petit village de 900 habitants entre Douarnenez et Audierne avec hébergement dans un gîte collectif communal
- **23 Juin 2016 : Traditionnel Cochon Grillé et fête de la musique**
- **Tous les jeudis :**
  - De 12h à 13h, **la Gym Senior** contribue à entretenir la forme sous l'œil vigilant de Céline MAHE, notre Animatrice Sportive !
  - L'après-midi, nous disposons de la salle polyvalente où chacun s'adonne à **l'activité qu'il souhaite** (Belote, Pétanque, Jeux de Société, ...).



### Service transports solidaires (Rappel)

L'association propose aux personnes démunies de moyens de locomotion un service de chauffeurs bénévoles pour assurer leurs déplacements (**Un numéro d'appel unique : Tél. 07 82 12 38 05**)

### Accueil des migrants

Le contexte exceptionnel de l'arrivée massive des migrants nous interroge au sein de notre association et c'est la raison pour laquelle nous avons mis en place un groupe de réflexion sur ce sujet.

## Association Arts et loisirs du Brivet



### Bureau :

**Présidente :** Françoise CRAMPON

**Trésorière :** Sylvie GEFFRAY

**Trésorière adjointe :** Chantal LEBAS

**Secrétaire :** Janine MOINET

**Membres :** Annie HOUISSÉ, Patricia FRASLIN, Christine DRANCOURT et Agnès JOLY

### Dates à retenir :

- Exposition le dimanche 13 mars 2016.
- Rando Crêpes le mardi 19 avril 2016, inscriptions avant le départ prévu à 18 H.
- Un week-end de juin 2016, une randonnée de 2 jours sera organisée dans le Golfe du Morbihan.

### Nouveaux ateliers :

- Rotin 1 vendredi sur 2
- Dessin et peinture
- Scrapbooking

**Si vous êtes intéressé, contactez notre présidente Françoise CRAMPON au 02 40 88 29 95.**

**Nous vous souhaitons à tous une bonne année avec beaucoup de loisirs.**



## Union Nationale des Combattants



En cette période de centenaire de la guerre 14-18, nous constatons une présence un peu plus nombreuse aux commémorations. Merci à tous de garder en mémoire le sacrifice de nos anciens. La présence des enfants du Conseil Municipal est toujours appréciée. Nous souhaiterions que ces événements mobilisent davantage les habitants de Sainte Anne.

Le message du président national de l'UNC indiquait qu'il fallait rester vigilant, sans savoir que le 13 novembre les attentats de Paris allaient ensanglanter la France, faisant de nombreux morts. L'UNC a contribué au rassemblement pour la minute de silence le lundi 16 novembre à 12h devant la mairie.

Le 11 novembre, les associations UNC de Crossac et Drefféac nous ont rejoints pour un repas convivial à la salle polyvalente dans la gaieté et la bonne humeur : une expérience à renouveler.

**Notre Assemblée Générale aura lieu le 6 février et le jeu de boules inter-associations UNC, ouvert aux Aînés, aura lieu le vendredi 20 mai 2016.**

## Don du Sang

Le don de sang est un acte citoyen. Peut-être un jour aurez-vous aussi besoin d'une transfusion. Pour aider les malades venez donner votre sang. Nous organisons une collecte par an à la salle polyvalente de Quilly, les autres sont à la salle de Ste Anne sur Brivet. Venez accompagnés, entre amis, avec votre famille : c'est un moment convivial et également une bonne action. Il faut être en bonne santé, peser au moins 50 kg, avoir entre 18 et 70 ans et se munir d'une pièce d'identité. Pour plus de renseignement sur les contre-indications, consultez [dondusang.net](http://dondusang.net).

### Collectes 2016

<b>21 janvier</b>	à Quilly
<b>22 mars</b>	à Ste Anne sur Brivet
<b>26 mai</b>	à Ste Anne sur Brivet
<b>28 juillet</b>	à Ste Anne sur Brivet
<b>29 septembre</b>	à Ste Anne sur Brivet
<b>08 décembre</b>	à Ste Anne sur Brivet

**Assemblée Générale  
le 22 janvier à Quilly.**



### Les pathologies soignées grâce au don de sang

Chaque année, un million de malades bénéficient du sang des donneurs (500 000 malades transfusés et 500 000 patients utilisant les médicaments dérivés du sang).

Le sang recueilli lors des dons n'est jamais utilisé immédiatement dans le cadre de transfusions. Les phases de préparation et de qualification sont nécessaires pour analyser le sang et séparer les différents constituants, les conditionner et les distribuer dans les établissements de santé. Ceux-ci les utiliseront pour traiter certaines maladies et pathologies. Prescrite en cas de manque de globules rouges, de plaquettes, de facteurs de coagulation, de globules blancs, la transfusion sanguine est indispensable, voire vitale, dans le traitement de nombreuses pathologies.

**Les produits sanguins sont prescrits dans deux grandes indications thérapeutiques :**

- **Les maladies du sang et les cancers**

- **Cancer** (dont les leucémies et les lymphomes)

Le traitement des cancers par chimiothérapie entraîne la destruction des cellules de la moelle osseuse. Pour pallier ces effets toxiques, on a recours à d'importantes transfusions de plaquettes et de globules rouges.

- **Thalassémie**

Cette maladie héréditaire se traduit, dans sa forme grave, par une anémie nécessitant des transfusions tout au long de la vie.

- **Drépanocytose**

Maladie génétique, la drépanocytose touche un nouveau-né sur 6 000. Elle se caractérise par la présence de globules rouges en forme de faucille qui sont fragiles, se détruisent rapidement et, en encombrant les vaisseaux, entraînent des crises vasculo-occlusives. Le sang de ces malades doit être renouvelé à intervalles réguliers.

- **Les hémorragies**

- **L'obstétrique**

Au cours d'un accouchement, une hémorragie peut survenir, entraînant un besoin extrêmement urgent et important de produits sanguins. Ceux-ci doivent être disponibles en moins d'une demi-heure, ce qui est déterminant dans l'implantation des dépôts de sang et des maternités.

- **Les interventions chirurgicales**

Lors d'une opération chirurgicale ou après un accident (traumatologie), une hémorragie peut survenir. Il faut alors procéder à une transfusion de globules rouges. Il peut s'agir d'une intervention prévue ou d'une urgence. Dans ce cas, lorsque le malade a perdu une grande quantité de sang, il est parfois nécessaire de transfuser du plasma et des plaquettes pour faciliter la coagulation et arrêter le saignement.

Source : [www.dondusang.net](http://www.dondusang.net)

## Partage Bretagne Côte d'Ivoire

### NEW YORK et SAINTE- ANNE sur BRIVET : MÊME COMBAT !

La dernière action visible conduite par l'Association Partage Bretagne Côte d'Ivoire, bien connue sur Ste Anne, a été la fabrication de plus de 4 000 boudins en octobre 2015. Toute cette production aurait-elle été exportée aux Etats-Unis ? NON, absolument pas !

Seulement, l'un des quotidiens les plus prestigieux de New-York, The New York Times, a publié un article et une vidéo numérique sur Grégoire AHONGBONON, dimanche 11 octobre 2015.

Ce journal compte 1 600 000 abonnés du dimanche. (Par comparaison, Ouest France est tiré à 700 000 exemplaires...) La même information sur le sort des malades mentaux en Afrique, que Partage Bretagne contribue à répandre modestement sur Sainte Anne et dans les environs, a donc été diffusée très largement au pays des gratte-ciel, auprès des lecteurs de ce très sérieux journal américain, qui vivent un peu partout dans le monde. Il s'agit donc bien, si l'on veut, du même combat ... HUMANITAIRE ! pour redonner leur dignité aux personnes souffrant de troubles mentaux en Afrique de l'Ouest.

### Voici les DATES DES PROCHAINES MANIFESTATIONS programmées pour 2016 :

- **dimanche 31 janvier : Fête des Talents**, Salle Polyvalente de Ste Anne
- **vendredi midi 26 février : Bol de riz** cuit au four de la Barre, à La Chapelle-Launay
- **4 mercredis de février : Fabrication de fagots**
- **mercredi après-midi 9 mars : Loto** de Partage Bretagne, Salle Polyvalente de Ste Anne
- **en mai : Repas** cochon grillé
- **en juin 2016 : Assemblée générale**

Un **GRAND MERCI** aux nombreuses personnes de Ste Anne et des environs qui participent de près ou de loin (il y a même des donateurs New Yorkais !), selon leurs possibilités du moment, à ces manifestations destinées à soutenir nos projets en Côte d'Ivoire, au Bénin, au Burkina-Faso. L'année **2016** sera-t-elle meilleure que l'année 2015 pour nos partenaires africains qui veulent se prendre en charge dans leur propre pays mais qui manquent de moyens ? Nous l'espérons et pour cela, **AVEC VOUS**, nous **AGISSONS**.

## AS Brivet

**L'association sportive du Brivet vous souhaite une bonne et heureuse année 2016 ! La saison 2015/2016 a commencé avec un nouveau bureau :**

**Président :** PADIOLEAU Stéphane

**Secrétaire :** RECOULES Gabrielle

**correspondant :** ROLLAND Matthieu

**Trésorier :** VINET Raymond

**Trésorier adjoint :** JUDIC Sylvie et CORBE Ludovic

**Chargé des relations mairie :** RECOULES Gabrielle .YVON Gérard

**Membres actifs :** BONNAUD Thomas, BURON Sébastien, GATTEPAILLE Tony, ORAIN Aurélien, SYLVESTRE Benoît, GÉRARD Kevin, FAUVEAU Ludovic, OHEIX Jérôme, ORAIN Mathieu,

**Responsables des commissions :** RAJALU Bertrand



La saison de l'AS Brivet est encourageante pour l'avenir du club. Forte de près de 200 licenciés, notre association accueille les jeunes joueurs à partir de 5 ans révolus. Avec plus de 60 joueurs mais également joueuses, notre école de football (football à 3, à 5, à 7 et à 9), prend un nouvel essor grâce à la fusion avec le club de Quilly. Nous sommes également très présents dans le Groupement Jeunes Campbon Launay Brivet composé avec l'Espérance de Campbon, Espoir du Sillon de la Chapelle-Launay et US Guerinoise. Nos joueurs de football à 11 peuvent ainsi évoluer à un meilleur niveau dans les catégories U15, U17 et U19. La section Sports-Loisirs constituée d'une vingtaine de joueurs continue à jouer ses matchs les vendredis soir dans une ambiance détendue et festive.

Notre président et l'ensemble du bureau souhaitent remercier toutes les personnes agissant de près ou de loin à la bonne marche de notre club. Que ce soit vous les parents, vous les bénévoles, les joueurs, les sponsors ainsi que la municipalité, nous ne pouvons exister sans votre contribution.

**Si vous souhaitez rejoindre notre club, inscrire vos enfants (garçons mais filles également) vous pouvez contacter PADIOLEAU STEPHANE, le président.**

**E-mail :** [steph.padioleau@gmail.com](mailto:steph.padioleau@gmail.com)

**Mobile personnel :** 06 71 32 86 68

### DATES A NOTER DANS VOS AGENDAS POUR 2016

**Lotos :** 3 janvier, 6 janvier, 24 août et 31 août

**Match à Nantes contre Nice :** le 30 avril

**Tournoi de sixte seniors :** 5 mai

**Assemblée Générale de l'A.S. Brivet :** samedi 28 mai 2016 à 18h30, salle Roger Plissonneau à Quilly

**Tournoi Loisirs :** 4 juin

**Tournoi cantonal :** 5 juin

## Tennis Sainte-Anne Sur Brivet

### Saison 2015-2016

Cette saison le nombre de licenciés s'élève à 79 confirmant ainsi une croissance constante depuis plusieurs années notamment chez les jeunes et particulièrement les moins de 12 ans. C'est pourquoi cette année nous mettons en place la Galaxie Tennis qui offre la possibilité aux plus jeunes de participer à des plateaux avec les enfants du même âge et du même niveau (couleur) des autres clubs du secteur.

Nous avons pu également engager une troisième équipe senior hommes en championnat départemental, montant à 5 (2 équipes femmes et 3 équipes hommes) le nombre d'équipes adultes auxquelles viennent s'ajouter les 4 équipes jeunes.

Les 2 projets de sortie Club à l'étude cette année sont une journée à Roland Garros le 25 mai 2016 et une initiation au Padel, nouvelle discipline affiliée à la Fédération Française de Tennis.

### Agenda :

**20/02 : Plateau Galaxie**

**Du 20/05 au 12/06 : Tournoi interne homologué**

**10/06 : AG tennis 20h**

**18/06 : Tournoi des 3 raquettes** avec les clubs de Badminton et Tennis de Table

**04/09 : Vide grenier** avec l'Amicale Laïque

### Le nouveau bureau :

**Président :** Nicolas JOSSO, **Vice-président :** Yann LE GOFF

**Trésorière :** Marie JOSSO, **Secrétaire :** Estelle BROSSEAU

**Responsable jeunes et compétition,**

**Juge Arbitre :** Brice DELANOE

**Membres :** Anne HAVARD, Florian CERTAIN, Laurence COUERON, Thérèse GERARD, Julie MENARD, Raphaël THEBAUD.

**Meilleurs vœux à toutes et à tous pour cette nouvelle année !**

**Contact :** Nicolas JOSSO, **Président du TSA sur Brivet**  
n.josso@orange.fr - 06 48 62 27 36



## VTT



Vous aimez le vélo, les balades dans la nature ou la rando plus sportive, venez nous rejoindre pour pratiquer le VTT à votre rythme dans une bonne ambiance. Libre à chacun de participer aux randonnées payantes organisées le dimanche dans la région environnante ou sur le circuit permanent de Ste Anne sur Brivet, accessible à tous et toute l'année (hors jours de chasse). Le départ du circuit se fait au terrain des sports et est fléché sur tout le parcours, avec des bifurcations suivant la saison et la distance.

Les quelques dimanches d'hiver sans rando, des sorties sont organisées avec les clubs voisins.

Notre randonnée annuelle le 5 dimanche de juillet « la Brivetaine » s'est parfaitement déroulée, avec pour les vététistes de nouvelles portions de circuits, et pour les marcheurs la traversée du Brivet en barque. Encore un grand merci aux bénévoles pour leur aide à la préparation de notre randonnée, et leur implication dans le reste de l'année.

**A noter sur votre agenda, la « Brivetaine 2016 » aura lieu le dimanche 3 juillet.**

La sortie annuelle du club a été organisée cette année à Gennes (près de Saumur) le week-end du 10 et 11 octobre. Le temps estival, le magnifique paysage des bords de Loire, le gîte troglodyte et surtout la convivialité ont enchanté tous les participants.

**Bonne année sportive à tous et rendez-vous sur le circuit permanent.**

## Basket Club du Brivet



La nouvelle saison du BCB a démarré avec une cinquantaine de licenciés. Cinq équipes sont engagées dans les championnats départementaux.

**Le BCB se compose actuellement de 9 membres dont 4 nouveaux entrants.**

**Présidente :** Estelle BAUWENS

**Vice-présidente :** Cécile PORCHER

**Secrétaires :** Audrey DESMAS et Isabelle MIGNOT

**Trésorière :** Alexandra MARCHAND

**Membres :** Marlène CUZON, Jocelyne PRAULT, Frédéric CHERHAL, Frédéric MORINEAU.

Le bureau tient à remercier les coaches, arbitres, entraîneurs et supporters qui nous soutiennent toute la saison.

**Contact :** basketclubdubrivet@gmail.com



## Badminton



**B**ienvenue aux nouvelles recrues et aux anciens bien entendu.

**A**ctivité accessible à tous, dans une ambiance conviviale et décontractée.

**D**es entraînements dynamiques pour se défouler en toute simplicité.

**M**atch engagé entre équipes du « quartier » Dréfféac, Ste Reine ou Besné.

**I**nscriptions possibles tout au long de l'année, cotisation de 20€ demandée\*.

**N**os entraînements à la salle des sports : le jeudi à 20h00 et le mardi à 21h.

**T**ournoi interclub de fin d'année le 28 mai à Ste Reine de Bretagne.

**O**rganisation également du tournoi des 3 raquettes le 18 juin à Ste Anne sur Brivet

**N**'hésitez pas à venir découvrir notre sport, jouer ou encourager les équipes.

**Nous vous souhaitons une très bonne année à tous et comptons sur votre présence sur / ou au bord des terrains.**

*La Team Badminton*

**Renseignement : 06 61 65 36 90**

**marandondenis@gmail.com**

\*20€ du 01/01 au 30/06 – 30€ pour la saison complète



## Les Restos du Cœur de Saint Gildas des Bois

**Les Restos du Cœur dans leurs locaux de la Ferme École ont accueilli tout l'été des familles en grande difficulté et cette année encore ce sont plus de 40 d'entre elles qui ont été aidées durant cette période, soit ponctuellement (pour faire face à un problème très passager), ou le plus souvent tout au long de l'été.**

Au cours de ces 16 distributions d'été, plus de 8000 repas ont été distribués.

Le Centre de Saint Gildas des Bois a encore permis cette année à 3 familles avec enfants de partir en vacances pendant une semaine et pour beaucoup d'entre elles, ce fut une première.

Les « Restos » ont également, avant la rentrée scolaire, assisté, conseillé et aidé des familles pour l'achat des fournitures.



Pour nos jardiniers l'heure de la récolte des légumes a maintenant sonné et après plus de 3 tonnes de pommes de terre récoltées, place maintenant aux carottes, navets, choux, poireaux et autres, qui permettront de faire de bonnes soupes avec des produits de qualité tout au long de l'hiver.

Les 2 & 3 octobre, les Bénévoles du Centre de Saint Gildas ont encore une fois fait appel à votre générosité lors de leur collecte dans les magasins du Canton et ce sont 1334 Kg de denrées qui ont été récoltées pour une valeur marchande de 7000€.

L'action des « Restos » dans le secteur de St Gildas a également été récompensée et encouragée par une personne de Missillac, qui a fait un don de 900€ en bons d'achat à valoir chez un commerçant local.

Le 8 octobre ce sont 55 Bénévoles, dont bon nombre n'appartiennent pas directement au Centre Gildasien qui ont participé au ramassage de 8 tonnes de pommes dans un verger mis à disposition par un Guérisois. La vente de ces pommes à la cidrerie va permettre d'acheter un motoculteur pour nos jardiniers.

**Merci à vous tous.**

## Campagne d'hiver 2015/2016

**La campagne d'hiver débute le 4 décembre pour 17 semaines.**

Le jeudi 12 novembre de 9h00 à 12h00 et 14h00 à 17h00 et le mercredi 18 novembre de 9h00 à 12h00, les inscriptions pour l'hiver se dérouleront dans nos locaux de la Ferme-École. Des inscriptions seront toujours possibles en cours de saison à dater du 11 décembre.

Lors de notre dernière Campagne d'Hiver, en collaboration avec le CHU de Nantes, des journées de Vaccinations et de Dépistages se sont déroulées dans notre Centre de St Gildas des Bois. Plusieurs dizaines de familles ont, pendant ces journées, pu avoir accès à des professionnels de la Santé, soit pour des vaccinations ou tout simplement un entretien avec du personnel Médical.

L'intérêt porté à ces journées nous amène à reconduire cette Action début 2016

Mais tout ceci ne serait rien, sans l'implication des 34 Bénévoles, Sympathisants, Collectivités, Commerçants qui œuvrent toute l'année pour nous aider à accueillir dans les meilleures conditions possibles, ces accidentés de la vie, ces laissés pour compte, ou toutes ces personnes en difficulté passagère, pour leur apporter de l'aide alimentaire mais aussi et surtout, chaleur et réconfort.

**Pratique -Vous pouvez nous joindre :**

**Les Restos du Cœur**

**La ferme Ecole - 44530 Saint Gildas des Bois**

**Tél. : 02 40 01 50 53 - mail : rdc44.stgildas@free.fr**

**Site : www.restosducoeur44.org**

**Et comme disait Coluche : « On compte sur vous »**

**Pour toute l'équipe, les Responsables de Centre :**

Gérard BELLIOU ( Guenrouët)

Alphonse MARCHAND (Dréfféac)

Marie-Thérèse PÉRAIS (St Gildas des Bois)



## Secours Populaire

7 allée du brivet - PONT- CHÂTEAU - Tél. 02 40 45 65 10

secourspopulaire.pontchateau@orange.fr



### Horaires d'ouverture du local du comité :

**Pont-Château :** lundi 9H à 12 H et 14H à 17H, jeudi 14H à 17H, samedi 9H à 12H

**Saint-Joachim :** mercredi 9H à 12H

Nous vous accueillons dans notre magasin de vêtements, de meubles et d'objets divers. Le lundi matin, jour de marché à Pont-Château un étal de brocante vous attend.

Les bénévoles vous remercient vivement de vos dons. Merci aussi de les déposer aux horaires d'ouverture afin de les conserver en meilleur état. En ce début d'année, le stand de la tombola du Don'actions sera présent au cœur du marché. Vous pourrez y déguster un vin chaud, un thé, un café, tout en participant à notre tombola.

Tout au long de l'année, nous vous invitons à participer à nos différentes activités qui nous permettent de financer nos différentes actions envers nos bénéficiaires. Vous en serez informés par voie de presse.



le Père Noël vert fait sa distribution



le stand du Don'actions sur le marché



braderie de vêtements neufs

## Alcool Assistance La Croix d'Or

« AIDE ET ACCOMPAGNEMENT DES PERSONNES EN DIFFICULTE AVEC L'ALCOOL ET LEUR ENTOURAGE »

### Le bonheur après l'Alcool

Reconnaître qu'on a été malade de l'alcool, c'est dépasser son amour-propre.

Accepter de se soigner, c'est très courageux, il faut beaucoup de volonté, il faut affronter les « qu'en dira-t-on » et les remarques déplacées.

Persévérer dans l'abstinence est une victoire face à la société qui pousse à consommer.

Aider les autres à s'en sortir, c'est aussi s'aider soi-même.

L'abstinence de boissons alcoolisées est une victoire sur soi avec une dignité retrouvée.

Pour la famille, c'est une joie de retrouver quelqu'un qui a pris conscience des dégâts occasionnés par sa maladie.

Les copains de boisson sont tous partis, tant pis, on en retrouve d'autres, et des vrais, ceux-là.

En famille comme en société, on peut faire des projets avec la confiance et la lucidité retrouvées.

Personne ne peut rester indifférent à la souffrance de l'autre, une main tendue peut être le commencement d'un bonheur retrouvé.

Hommes ou femmes, si vous ou votre entourage connaissez ces problèmes de consommation abusive d'alcool, sachez qu'il s'agit d'une maladie et non d'un vice ou d'une tare. L'association « Alcool Assistance La Croix d'Or » peut vous aider. Il faut oser venir en parler

**Il y a une solution pour chacun.**

**La Maladie de l'Alcool peut se soigner.**

**Venez nous rencontrer, nous vous informerons, ça n'engage à rien.**

Si vous vous sentez concernés, malade ou entourage, vous pouvez nous rencontrer lors de nos réunions-permanences le 3eme vendredi de chaque mois à 20H30 dans la Salle Jaune de La Boule d'Or à PONT-CHATEAU.

**Pour l'aide et l'information vous pouvez également prendre contact avec :**

**Marc LE LOHE - 36, La Turcaudais  
STE-ANNE SUR BRIVET  
Tél. 02 40 66 94 72**

**Daniel GRIVEAU - 26 Rue Jean Gouray  
STE-REINE-DE-BRETAGNE  
Tél. 02 40 01 11 18**

**Pour l'entourage :**  
**Maryvonne HERVOCHE  
6, Rue Paul Verlaine - SAVENAY  
Tél. 02 40 58 90 44**

## Secours Catholique

Sainte Anne sur Brivet fait partie du secteur PONTCHATEAU/BRIERE au sein du Secours Catholique de Loire Atlantique.

Un « GROUPE CONVIVIALITE » se réunit chaque jeudi de 14h à 16h30 dans une des salles de loisirs de Coët Roz à Pontchâteau.

Ce groupe permet de vivre ensemble des temps de loisirs pour rompre la solitude à travers des rencontres amicales pour une meilleure écoute et des échanges.

Il est ouvert à tous.

N'hésitez pas à nous rejoindre

D'autres bénévoles au sein de l'équipe « ACCOMPAGNEMENT SECOURS » sont à votre disposition pour vous rencontrer si vous êtes en difficulté, pour vous écouter et vous apporter une aide humaine et financière d'urgence ou régulière, et vous aider à cheminer dans les actes de la vie courante.

**Un seul numéro de téléphone : 06 74 76 12 47**

**N'hésitez pas à nous appeler**



## Loire Océane

### « Mobilisation, concertation et accompagnement des riverains pour l'entretien des cours d'eau »



LOIRE OCÉANE



#### Mon ruisseau, Ton fossé, Notre chalandière...

Cours d'eau, fossés, canaux, curées, chalandières, chettes... ils coulent tout près de chez nous. Synonymes de liberté, plaisir, esthétique, loisirs, ce sont des atouts majeurs du paysage qui nous rendent tant de services, en toute discrétion.

Pêche, navigation, épuration de l'eau, refuges de biodiversité... sont autant de bienfaits que nous rendent ces précieux milieux !

Pour les préserver, le CPIE Loire Océane et le Parc Naturel Régional de Brière animent une concertation avec des riverains autour de l'entretien des cours d'eau et canaux. Le travail mené en 2014 avec les habitants et élus de 2 communes a mis en évidence des enjeux importants et des attentes fortes. En 2015, le CPIE Loire Océane et le PNR de Brière ont proposé des actions concrètes, pour que chacun, à sa manière, puisse contribuer à l'entretien de ces éléments précieux du paysage.

Elles se sont déroulées sur 3 secteurs géographiques définis :

- secteur « Mès » : Saint-Lyphard, Herbignac, Assérac, Saint-Molf ;
- secteur « Brière » : Saint-Joachim, Saint-Malo-de-Guersac, Crossac ;
- secteur « Sources du Brivet » : Sainte Anne sur Brivet, Saint-Gildas-des-Bois, Drefféac, Quilly.

Habitant(e), élu(e), association, acteur(trice) et usager(ère) des cours d'eau... ont contribué au bon état de notre territoire ! Qu'ils soient déjà investis dans une telle démarche, sensibles aux enjeux environnementaux ou tout simplement curieux de nature, ils ont pu participer à ces événements de découverte, d'échange ou d'action collective comme l'atelier « Phot'Eau » qui a permis à des photographes amateurs de refaire le portrait du Brivet en compagnie de photographes expérimentés.

**Curieux, débutants ou experts étaient les bienvenus !**

**Pour plus d'informations, contactez :**

**Marie Le Fèvre, CPIE Loire Océane**

(02 40 45 35 96 - [marie.lefevre@cpie-loireoceane.com](mailto:marie.lefevre@cpie-loireoceane.com))

**Mathilde Goalabré, PNR Brière**

(02 40 91 68 68 - [m.goalabre@parc-naturel-briere.fr](mailto:m.goalabre@parc-naturel-briere.fr))

*Cette action bénéficie du soutien de l'Agence de l'eau Loire-Bretagne, de la Fondation de France et du Parc naturel régional de Brière.*

## La CPAM a 70 ans !

### Cette année la Sécurité sociale fête son 70<sup>e</sup> anniversaire.

Depuis 70 ans, la Sécurité sociale accompagne ses publics dans les moments importants de la vie comme la maternité, l'entrée dans la vie active, la prise d'un logement, la retraite, la maladie, l'invalidité, la vieillesse, les accidents du travail...

70 années durant lesquelles tous ses salariés (du régime général, de la MSA, du RSI et des régimes spéciaux) ont œuvré pour le respect de ses valeurs fondatrices : solidarité et égalité des droits pour l'ensemble des organismes de Sécurité sociale et près de 12 milliards d'euros injectés dans la vie locale, versés par la CAF, la CARSAT, la CPAM, la MSA, le RSI et les régimes spéciaux et près de 6 milliards d'euros de cotisations et contributions collectés.

### Les principaux interlocuteurs de la Sécurité sociale face aux différents événements de la vie

	CAF	Assurance maladie	Assurance retraite	Urssaf	MSA	RSI
 J'attends un enfant	x	x			x	x
 J'éleve mon enfant	x	x		x	x	x
 Je poursuis mes études et j'entre dans la vie active	x	x	x	x	x	x
 Je prends et j'occupe un logement	x		x		x	x
 Je crée mon entreprise, mon association				x	x	x
 Je prépare et je prends ma retraite	x	x	x		x	x
 Je me fais accompagner au quotidien	x	x	x	x	x	x
 Je gère ma santé		x	x		x	x
 Je rencontre des difficultés financières	x	x	x		x	x

### Les 70 ans de la Sécurité sociale en LOIRE-ATLANTIQUE

• **Sécurité sociale aux côtés des usagers** : pour mieux informer leurs publics et les guider dans leurs démarches, la CAF, la CARSAT et la CPAM ont présenté sur Télé Nantes, tous les mercredis à partir de 19 heures, depuis cet été et jusqu'à la fin de l'année, la « minute Famille », la « minute Retraite » et la « minute Santé ».

• **Sécurité sociale solidaire** : une équipe constituée de plus d'une centaine de salariés des différents organismes a porté les couleurs de la Sécurité sociale aux « Foulées du tram » le 11 octobre 2015. Un défi vélo sera également organisé pour le Téléthon en décembre entre la CARSAT, la DRSM et la CNIEG au profit de L'AFM-Téléthon, association de lutte contre des maladies génétiques, rares et lourdement invalidantes...

• **Sécurité sociale, porteuse d'avenir** : des présentations du système de protection sociale et des métiers de la Sécurité sociale ont eu lieu auprès des jeunes et notamment lors de journées « Portes-ouvertes ».

A l'occasion du concours national « Les jeunes et la Sécurité sociale », le département de la Loire-Atlantique s'est particulièrement illustré. En effet, le reportage « La Sécu, c'est quoi pour moi ? », réalisé en collaboration avec la CAF et la CPAM, par les élèves de 1<sup>ère</sup> ST2S du Lycée Talensac-Jeanne Bernard de Nantes, figure parmi les 8 lauréats nationaux et a été désigné « coup de cœur du jury ».



### En savoir plus

Retrouvez toute l'information liée aux 70 ans de la Sécurité sociale sur le site dédié : <http://communication-securite-sociale.fr>

#### Le régime général

- **CAF** : Caisse d'allocations familiales
- **CARSAT** : Caisse d'assurance retraite et de la santé au travail
- **CPAM** : Caisse primaire d'assurance maladie
- **DRSM** : Direction régionale du service médical
- **URSSAF** : Union de recouvrement de la Sécurité sociale et des allocations familiales

#### Le régime des travailleurs agricoles

- **MSA** : Mutualité sociale agricole

#### Le régime des travailleurs indépendants

- **RSI** : Régime social des indépendants

#### Les régimes spéciaux

- **CNIEG** : Caisse nationale des industries électriques et gazières
- **CAMIEG** : Caisse d'assurance maladie des industries électriques et gazières

## De nouveaux services sur votre compte ameli

### • La déclaration de naissance d'un nouveau-né

Pour informer votre Caisse d'Assurance Maladie de l'arrivée de bébé, rendez-vous dans la rubrique « Mes démarches », option « Déclarer la naissance de mon enfant ».

### • L'enrichissement du suivi des arrêts de travail

Les prescriptions de repos sont désormais regroupées pour constituer un seul arrêt de travail. Le détail de l'arrêt présente à la fois la prescription initiale et la prolongation. De plus, la réception de la prescription et des attestations de salaire transmises par les employeurs vous est désormais notifiée.

### • Le téléchargement de l'attestation de tiers payant intégral à la complémentaire santé

Vous pouvez télécharger directement votre attestation de tiers payant intégral à partir de votre compte ameli, dans la rubrique « Mes démarches », option « Télécharger mon attestation de droits ».

### • La déclaration de situation pour un(e) conjoint(e) divorcé(e)

Ce service alerte les conjoints divorcés d'une fin de droits et les invite, via un formulaire de contact spécifique, à préciser leur situation pour actualiser rapidement leurs droits.

### • La notification d'absence de médecin traitant

Lors de votre connexion, vous êtes informé lorsque vous-même ou l'un de vos bénéficiaires ayant atteint l'âge de 16 ans n'a pas encore déclaré de médecin traitant.

### • Le coaching « Santé Active »

Grâce au coaching en ligne Santé Active, vous bénéficiez de conseils pratiques et personnalisés pour adopter de bons réflexes chaque jour pour votre dos, votre cœur ou votre alimentation.

**50% des assurés du département\* ont déjà ouvert un compte ameli.**

\* chiffre à fin août 2015

## Grippe : pour éviter l'hospitalisation, passez à la vaccination !

**L'épidémie de grippe de l'hiver dernier a été particulièrement virulente, entraînant de nombreuses hospitalisations et même des décès chez les personnes les plus fragiles.**

Pourtant, le taux de vaccination diminue d'année en année, alors que le vaccin, même s'il ne constitue pas un rempart absolu, est le seul moyen, à la fois efficace et sûr, de se protéger contre cette maladie potentiellement grave. En outre, il protège votre entourage, en réduisant le risque de transmission à un proche.

### En pratique

La vaccination est recommandée et prise en charge à 100% par l'Assurance Maladie pour les personnes à partir de 65 ans, celles atteintes de pathologies chroniques ainsi que les femmes enceintes.

**La campagne grippe se déroule jusqu'au 31 janvier 2016. Si vous êtes concerné par une recommandation vaccinale contre la grippe, l'Assurance Maladie vous a adressé un imprimé de prise en charge pour bénéficier gratuitement du vaccin chez votre pharmacien.**

### Les chiffres clés de l'épidémie de grippe 2014-2015

- Près de 2,9 millions de consultations pour syndrome grippal
- Plus de 3 000 hospitalisations signalées par les services d'urgences
- 1 597 cas graves de grippe admis en réanimation
  - > 84 % avaient un facteur de risque
  - > Plus de 50 % n'étaient pas vaccinés.

### Retrouvez toutes les informations sur la grippe et la vaccination sur le site [www.ameli-sante.fr](http://www.ameli-sante.fr)

Disponible 24h/24 et 7j/7 sur Internet, le compte ameli est également disponible en version mobile pour vous suivre partout sur votre smartphone ou votre tablette.

Pour effectuer vos démarches avec l'appli ameli, téléchargez-la dans l'App Store ou dans Google Play.

## Les aides de l'Assurance Maladie pour une complémentaire santé

**Si vous avez des difficultés à financer une complémentaire santé, l'Assurance Maladie peut vous y aider avec ses dispositifs d'aide, soumis à conditions de ressources\* :**

- la Couverture Maladie Universelle complémentaire (CMUC), une complémentaire santé gratuite pour les assurés à faibles ressources (8 645 €/an pour une personne, 12 967 € pour deux, 15 560 € pour trois...).
- l'Aide au paiement d'une Complémentaire Santé (ACS), une aide au financement de votre mutuelle pour les personnes dépassant le seuil d'accession à la CMUC (11 670 €/an pour une personne, 17 505 € pour deux, 21 006 € pour trois...). L'ACS donne droit à une attestation-chèque vous permettant d'obtenir une réduction sur le montant annuel de la cotisation à une complémentaire santé proposée par l'un des dix organismes sélectionnés au titre de l'ACS (liste disponible sur [ameli.fr](http://ameli.fr)). Chaque offre de la liste vous propose trois niveaux de garantie, pour répondre au plus près à vos besoins de santé et ceux de votre foyer (lunettes, soins dentaires, audio-prothèses...).

**L'attribution de ces aides dépend de votre situation et de vos ressources. Pour savoir si vous pouvez y prétendre, rendez-vous sur notre simulateur d'aide financière sur [www.ameli.fr/simulateur-droits](http://www.ameli.fr/simulateur-droits), pour vous permettre d'obtenir une estimation anonyme, en quelques clics.**

Cette simulation est proposée pour les situations les plus courantes, que vous soyez en activité ou non. Le résultat vous est uniquement communiqué à titre indicatif. Seule l'étude complète de votre dossier avec les pièces justificatives permettra de déterminer votre droit à la CMUC ou à l'ACS.

\* barèmes au 1er juillet 2015

Pour en savoir plus : [www.ameli.fr](http://www.ameli.fr)

## Information SNCF



### DÉCOUVREZ L'OFFRE TER PAYS DE LA LOIRE AU DÉPART DE LA GARE LA PLUS PROCHE DE CHEZ VOUS

La Région des Pays de la Loire, autorité organisatrice des transports régionaux et SNCF vous proposent un mode de transport économique, rapide, écologique et qui vous permet de voyager en toute sérénité : le Train Express Régional (TER) Pays de la Loire.

#### TER PAYS DE LA LOIRE EN QUELQUES CHIFFRES :

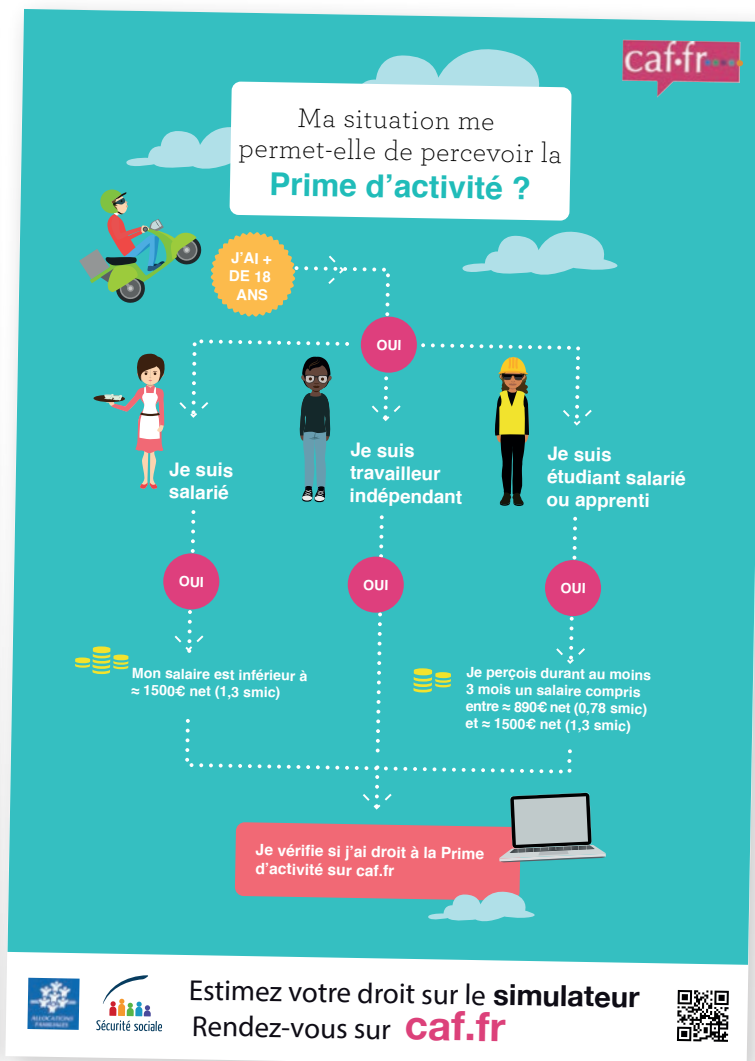
- 131 gares et points d'arrêt ferroviaires
- 464 trains et 115 cars circulant chaque jour en 2015
- 457321 voyages par jour à bord des trains et autocars régionaux en 2013
- 93% de régularité \*

Nous vous invitons à vous renseigner sur les tarifs et services adaptés à vos besoins de déplacements en région :

- dans la gare la plus proche de chez vous
- auprès de Contact TER au **0 800 584 260** Service & appel gratuits (du lundi au vendredi, de 7h à 20h)
- sur [paysdelaloire.ter.sncf.com](http://paysdelaloire.ter.sncf.com)

\* À noter : Un train régulier est un train qui arrive à son terminus avec moins de 5 minutes de retard

## Information CAF



Estimez votre droit sur le simulateur Rendez-vous sur **caf.fr**



## SIAHB

Le syndicat intercommunal d'assainissement du Haut Brivet a financé en collaboration avec l'ONG, de L'Eau pour Tous, un programme d'hydraulique villageoise avec le projet de deux puits forés dans le village de Prey Thlork au Cambodge en juillet et août 2015. Une formation à la maintenance de ces pompes a également été assurée aux villageois.

Les délégués pour Sainte Anne sur Brivet sont Philippe BELLLOT, Christophe GATTEPAILLE et Thierry NOBLET en titulaires ; Didier MEIGNEN et Nicolas LEJEUNE en suppléants.



# Calendrier des Manifestations 2016

JANVIER		
<b>Dimanche 3</b>	<b>Loto</b>	Foot ASB
<b>Mercredi 6</b>	<b>Loto</b>	Foot ASB
<b>Mercredi 13</b>	<b>Voeux du Maire</b>	Municipalité
<b>Jeuudi 21</b>	<b>Collecte</b>	Don du sang Quilly
<b>Mercredi 27</b>	<b>Loto</b>	Aînés Brivetains
<b>Dimanche 31</b>	<b>Fête des talents</b>	Partage Bretagne Côte d'Ivoire
FEVRIER		
<b>Vendredi 5</b>	<b>Loto</b>	Foot féminin
<b>Dimanche 7</b>	<b>Après-midi récréative</b>	Amicale Laïque/ Ludothèque de Savenay
<b>Samedi 13</b>	<b>Loto</b>	Don du sang
<b>Jeuudi 25</b>	<b>Collecte vêtements</b>	APE
<b>Vendredi 26</b>	<b>Concours de belote inter club</b>	Aînés Brivetains
<b>Samedi 27</b>	<b>Magie des mots</b>	Minots Brivetains
<b>Dimanche 28</b>	<b>Loto des enfants</b>	Amicale Laïque
MARS		
<b>Dimanche 6</b>	<b>Repas</b>	Sté de chasse
<b>Mercredi 9</b>	<b>Loto</b>	Partage Bretagne Côte d'Ivoire
<b>Samedi 12</b>	<b>Loto</b>	APE
<b>Dimanche 13</b>	<b>Exposition</b>	Arts et loisirs du Brivet Ecole Jean de la Fontaine – Amicale Laïque
<b>Samedi 19</b>	<b>Carnaval</b>	
<b>Mardi 22</b>	<b>Collecte</b>	Don du sang
<b>Samedi 26</b>	<b>Chasse aux œufs</b>	Amicale Laïque
AVRIL		
<b>Mardi 19</b>	<b>Rando crêpes</b>	Arts et loisirs du Brivet
<b>Dimanche 24</b>	<b>Bourse aux vêtements</b>	Miniminots
MAI		
<b>Jeuudi 5</b>	<b>Tournoi sixte</b>	ASB à Quilly
<b>Dimanche 8</b>	<b>Repas</b>	Partage Bretagne Côte d'Ivoire
<b>Du 13 et 20</b>	<b>Spectacle cirque</b>	Ecole Saint Michel / APE
<b>Vendredi 20</b>	<b>Concours de boules</b>	UNC
<b>Dimanche 22</b>	<b>Rallye vélo</b>	Amicale Laïque
<b>Jeuudi 26</b>	<b>Collecte</b>	Don du sang

JUIN		
<b>Samedi 4</b>	<b>Tournoi Loisirs</b>	ASB Foot
<b>Dimanche 5</b>	<b>Tournoi cantonal</b>	ASB Foot
<b>Jeuudi 16</b>	<b>Collecte vêtements</b>	APE
<b>Samedi 18</b>	<b>Portes ouvertes</b>	Miniminots
<b>Samedi 18</b>	<b>Tournoi des 3 raquettes</b>	Tennis/Tennis de table/ Badminton
<b>Jeuudi 23</b>	<b>Cochon grillé</b>	Aînés Brivetains
<b>Samedi 25</b>	<b>Fête de l'école</b>	Ecole Jean de La Fontaine
<b>Dimanche 26</b>	<b>Kermesse</b>	Ecole Saint Michel
JUILLET		
<b>Dimanche 3</b>	<b>Rando La Brivetaine</b>	VTT brivetain
<b>Jeuudi 28</b>	<b>Collecte</b>	Don du sang
AOUT		
<b>Samedi 6</b>	<b>Cinéma en plein air</b>	Municipalité
<b>Mercredi 24</b>	<b>Loto</b>	Foot
<b>Samedi 27</b>	<b>Etang se marre</b>	Etang se marre
<b>Mercredi 31</b>	<b>Loto</b>	Foot
SEPTEMBRE		
<b>Dimanche 4</b>	<b>Vide grenier</b>	Amicale Laïque / Tennis
<b>Dimanche 11</b>	<b>Concours de pêche</b>	Sté Chasse
<b>Samedi 24</b>	<b>Repas des Aînés</b>	Municipalité
<b>Jeuudi 29</b>	<b>Collecte</b>	Don du sang
OCTOBRE		
<b>Week-end du 8-9</b>	<b>Foire expo</b>	Artisans commerçants
<b>Vendredi 21</b>	<b>Loto</b>	Foot
<b>Vendredi 28</b>	<b>Remerciements – Repas</b>	Etang se Marre
NOVEMBRE		
<b>Dimanche 12</b>	<b>Loto</b>	APE
<b>Dimanche 20</b>	<b>Bourse aux vêtements</b>	Amicale Laïque
<b>Dimanche 27</b>	<b>Vide armoire</b>	Basket
DECEMBRE		
<b>Jeuudi 8</b>	<b>Collecte</b>	Don du sang
<b>Vendredi 9</b>	<b>Marché de Noël</b>	Ecole Jean de La Fontaine
<b>Week-end du 10-11</b>	<b>Noël' land</b>	Ecole Saint Michel



